

SWO
DRIMMELLEN

Persoonlijke
ondersteuning
voor uw welzijn



Werkplan 2024-2027

Zó brengt SWO Drimmelen sociaal in beweging en werkt aan duurzame verbindingen

INHOUDSOPGAVE

➤ INLEIDING	03
➤ WONEN	05
➤ ONTMOETING	07
➤ ZORG EN ONDERSTEUNING	08
➤ INKOMEN	09
➤ VERKEER EN VERVOER	10
➤ EDUCATIE EN VRIJWILLIGERSWERK	11
➤ CIJFERS EN VERWACHTINGEN	13

INLEIDING

SWO ondersteunt inwoners vanuit het idee om ze zoveel mogelijk zelf te laten bepalen hoe zij hun leven inrichten en welke keuzes zij maken. We bieden verschillende diensten aan onze inwoners in de gemeente. SWO gaat uit van eigen kracht, bevordert samenredzaamheid en wil dat mensen zo lang mogelijk actief mee blijven doen in de samenleving.

Drimmelen heeft een hechte gemeenschap, waarin we elkaar kennen en naar elkaar omkijken. De Kracht van Lokale Vrijwilligers: Een Verbinding met de Drimmelse Samenleving.

Het inzetten van lokale vrijwilligers is een waardevolle strategie die een grote impact heeft op de Drimmelse samenleving. Met meer dan 210 toegewijde vrijwilligers vormen wij een essentiële schakel in het ondersteunen van onze gemeenschap.

Het inzetten van lokale vrijwilligers brengt diverse voordelen met zich mee. Onze vrijwilligers hebben veel kennis van de Drimmelse samenleving. Ze begrijpen de lokale behoeften en uitdagingen en kunnen hier effectief op inspelen. Doordat zij langdurig 'achter de voordeur' komen,

bouwen zij vertrouwensrelaties op met inwoners, wat belangrijk is voor het bieden van persoonlijke ondersteuning op maat.

In dit werkplan zullen we de voordelen van het inzetten van lokale vrijwilligers benadrukken en de maatschappelijke ontwikkelingen die hiermee samenhangen nader toelichten.

MAATSCHAPPELIJKE ONTWIKKELINGEN

De maatschappij ondergaat voortdurend veranderingen die van invloed zijn op de behoeften van de inwoners. Door het inzetten van lokale vrijwilligers kunnen we flexibel inspelen op deze ontwikkelingen. Of het nu gaat om vergrijzing, eenzaamheid, armoede of andere maatschappelijke vraagstukken, onze vrijwilligers zijn goed

Missie

“SWO brengt Drimmelen sociaal in beweging en werkt aan duurzame verbindingen.”

Visie

“SWO is dé lokale deskundige die met en voor inwoners hun welzijn ondersteunt, faciliteert en regisseert.”

INLEIDING (VERVOLG)

gepositioneerd om ondersteuning te bieden. Ze fungeren als bruggenbouwers tussen verschillende groepen en dragen bij aan sociale cohesie binnen de gemeenschap.

GALA/SPUK

We streven naar een verdere uitwerking van het GALA/SPUK-project, in samenwerking met onze netwerkpartners en opdrachtgever, de gemeente Drimmelen. Samen zullen we concrete plannen ontwikkelen en implementeren om de doelstellingen van het project te realiseren. Door de krachten te bundelen met andere organisaties, kunnen we een breder scala aan diensten aanbieden en een grotere impact hebben op het welzijn van de inwoners.

BLENDED WERKEN EN BUURTCOMMUNITY

Om aan de veranderende behoeften van de Drimmelse samenleving te voldoen, omarmen we het concept van blended werken. Dit houdt in dat we zowel fysieke als digitale interacties

benutten om effectieve ondersteuning te bieden. Daarnaast hechten we veel waarde aan samenwerking met netwerkpartners en het versterken van de buurtcommunity. Door gezamenlijk op te trekken, kunnen we de hulpbehoevenden beter bereiken en een inclusieve gemeenschap bevorderen.

SAMENVATTING

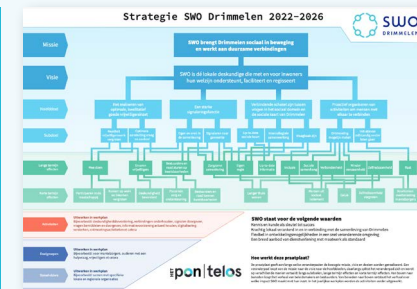
Het inzetten van lokale vrijwilligers is een krachtige en effectieve manier om de Drimmelse samenleving te ondersteunen. Onze ruim 210 vrijwilligers vormen de ruggengraat van ons werk en staan midden in de gemeenschap. Ze bieden niet alleen praktische hulp, maar ook een luisterend oor en een sterke verbinding met de inwoners. Door samen te werken met netwerkpartners en het benutten van blended werken en buurtcommunity-initiatieven, kunnen we een blijvende impact hebben op het welzijn van de Drimmelse samenleving.

Peter Franken
directeur

De Kracht van Lokale Vrijwilligers: Een Verbinding met de Drimmelse Samenleving

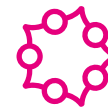
HOOFDDOELEN

1. Het realiseren van optimale, kwalitatief goede vrijwilligersinzet.
2. Een sterke signaleringsfunctie.
3. Verbindende schakel zijn tussen vragen in het sociaal domein en de sociale kaart van Drimmelen.
4. Proactief organiseren van activiteiten om mensen met elkaar te verbinden.



Bekijk hier het Strategisch Beleidsplan SWO Drimmelen 2022-2026

STRATEGIE SWO 2022-2026 →



WONEN

De komende jaren verdubbelt het aantal senioren, met name in de leeftijd 75+. Het aantal thuiswonende inwoners met dementie en chronische beperkingen neemt toe. Het aantal professionals in de zorg neemt af bij een groter aantal mensen die zorg nodig hebben. Een integrale en sociale benadering van de ondersteuning van inwoners met dementie én hun naasten thuis wordt steeds belangrijker.

Inwoners moeten zo lang mogelijk zelfredzaam blijven in de thuissituatie. Zelf als het kan, thuis als het kan, digitaal als het kan.

De diensten van SWO dragen bij om dit zo lang mogelijk met kwaliteit van leven te kunnen doen. Door het persoonlijk contact kunnen we vroegtijdig inspelen op vragen om erger te voorkomen. We werken hierbij samen met onze netwerkpartners in welzijn, wonen en zorg.

KLUSSEDIENST

De Klussendienst richt zich op praktische zaken in en rond het huis. We willen hierbij samenwerken met gemeente, Woonvizier en andere partners, o.a. bij energiebesparen-

de maatregelen en de toename van tuinvragen, waar te weinig vrijwilligers voor zijn. Maar ook bij eventuele andere ondersteuningsvragen die bij de inwoner spelen.

WOONSCANS EN PREVENTIEF HUISBEZOEK

Om veilig en comfortabel te kunnen blijven wonen biedt de woonscan inzicht in welke aanpassingen noodzakelijk zijn. SWO biedt deze woonscan aan, vaak in samenwerking met Thebe Extra.

SWO kan naar behoefte een rol spelen bij preventief huisbezoek. Om samen inzicht te krijgen in de behoeften van de ouder wordende inwoner.

ENERGIETRANSITIE

We werken samen met onze netwerkpartners, zoals gemeente en Woonvizier, aan het thema energietransitie. Denk hierbij aan het inzetten van de klussendienst bij het aanbrengen van energiebesparende maatregelen, hulp bij toeslagen, meedenken en mee uitvoeren van overige maatregelen in het kader van energiebesparing en voorkomen van energiearmoede.

DEMENTIEVRIENDELIJKE WOONOMGEVING

Naast een verdubbeling van het aantal 75+ers wordt er ook een verdubbeling van het aantal mensen met dementie voorzien. Het is belangrijk dat zij zo lang mogelijk met kwaliteit van leven thuis kunnen blijven wonen. Samen met onze partners willen we de kennis over dementie en hoe om te gaan met dementie verhogen, o.a. door onze vrijwilligers mee te nemen in deze ontwikkeling (o.a. deskundigheidsbevordering). Daarnaast willen we mensen met dementie behouden voor zo veel mogelijk sociale verbanden. Ook bie-

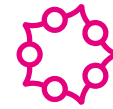
den we ondersteuning aan mantelzorgers (zie ook zorg en ondersteuning).

TELEFOONCIRKELS

Op dit moment bestaan er drie succesvolle telefooncirkels. Deelnemers aan de telefooncirkel bellen elkaar dagelijks. Dit levert een bijdrage aan het veilig langer zelfstandig thuis wonen en aan sociaal contact. Naar behoefte worden meer telefooncirkels opgestart.

BUURTCOMMUNITIES

De omgeving van de inwoner speelt een steeds grotere rol om zo lang mogelijk zelfstandig wonen mogelijk te maken. Het belang van omzien naar elkaar wordt steeds groter om vitaal en gezond oud te kunnen worden. Wederkerigheid wordt steeds belangrijker. Ook een zorgvrager kan vaak nog iets voor een ander betekenen. SWO wil hier samen met netwerkpartners, waaronder Woonvizier en Surplus, een actieve rol in nemen. Verdere uitwerking vindt plaats bij de concretisering van GALA/SPUK.



WONEN [VERVOLG]

DIGITALISERING, BLENDED WERKEN EN INZET VAN DOMOTICA

Naast het reguliere aanbod aan fysieke dienstverlening, ontstaat ook de vraag naar meer digitale mogelijkheden. Met de doorontwikkeling van onze website en Regicare spelen wij hierop in. Met daarbij ook aandacht voor de inwoners die moeite hebben om zich staande te houden in een steeds complexere gedigitaliseerde samenleving. Waar mogelijk nemen wij inwoners op hun tempo mee in deze ontwikkelingen. Hierbij willen we ons ook richten op het netwerk van mensen.

Domotica en digitale hulpmiddelen worden steeds meer ingezet. SWO zorgt voor overdracht van kennis en faciliteert, ook via blended dienstverlening. We zoeken hierbij de samenwerking op met partners zoals Thebe Extra en Hello 24-7.

VALPREVENTIE

Met het steeds langer thuis wonen van inwoners wordt het voorkomen van ongelukken in en om het huis steeds belangrijker. Vanuit GALA/SPUK pakken wij dit onderwerp samen met onze netwerkpartners op.

INFORMATIE EN ADVIES

SWO kan een belangrijke bijdrage leveren aan het bewust maken en stimuleren van inwoners om tijdig in te spelen op persoonlijke en maatschappelijke ontwikkelingen. Dit willen we o.a. doen door een publiekscampagne samen met Surplus over Welzijn in Drimmelen. In de tweede helft van 2023 wordt de uitwerking van het communicatieplan verwacht wat we in 2024 verder willen uitvoeren.

ONTMOETING

Ontmoetingen zijn een belangrijke factor voor het welzijn én de gezondheid van mensen. Voor inwoners die nieuwe contacten op willen doen, bieden wij ontmoetingsplekken en sociale activiteiten gericht op doelgroep, interessegebied of samen eten.

Mensen zijn steeds op zoek naar manieren om anderen te ontmoeten in combinatie met iets kunnen betekenen voor een ander.

De uitdaging voor SWO zit er vooral in om duurzame contacten tussen bewoners te stimuleren. Het gaat ons om meer dan het organiseren van een eenmalige activiteit. We streven ernaar dat mensen op elkaar terug vallen, ook zonder de inzet van vrijwilligers en beroepskrachten.

SAMEN IS LEUKER

Bij Samen is Leuker (SIL) kunnen inwoners een oproep plaatsen, reageren of deelnemen aan groepsactiviteiten. Bij de activiteiten is er aandacht voor het stimuleren van verbinding. Maar er is ook individueel contact op basis van gelijkwaardigheid. We zien steeds meer nieuwe doelgroepen die gebruik (willen) maken van SIL, zoals men-

sen met NAH, LVB en statushouders. We willen vanuit SWO hier meer op inspelen.

NETWERKCOACH, NETWERKCOACH 'PLUS' EN 'DREMPELCOACH'

De netwerkcoach wordt ingezet voor inwoners die ondersteuning nodig hebben om hun sociaal netwerk in stand te houden of uit te breiden. De vrijwilligers van SWO komen – vaak voor langere tijd – ‘achter de voordeur’ van mensen. Hierdoor hebben zij een belangrijke signaalfunctie, bouwen zij aan vertrouwen en komen zij in gesprek met inwoners over vraagstukken op meerdere leefgebieden. Die vaak met elkaar samenhangen en vragen om een integrale benadering. Wij willen vrijwilligers meer inzetten als generalistische coach op meerdere leefgebieden (netwerkcoach+). Die de

inwoner kan ondersteunen om op die verschillende leefgebieden zijn weg te vinden. We zien hierbij een belangrijke relatie naar de pijlers van positieve gezondheid en Welzijn op Recept.

Ook willen we de drempel voor het meedoen aan activiteiten verlagen door bijvoorbeeld een eerste keer een vrijwilliger mee te laten gaan bij een ontmoeting of activiteiten (‘drempel-vrijwilliger’).

GEMEENSCHAPSHUIZEN EN EET- EN STEUNPUNTEN

In de gemeenschapshuizen kunnen inwoners deelnemen aan sociaal-culturele activiteiten waarbij ontmoeting en gezelligheid centraal staan. Daarnaast zijn er diverse eet- en steunpunten. SWO ondersteunt naar behoefte.

TELEFOONCIRKEL

Zie het thema Wonen

ONLINE ACTIVITEITEN

We organiseren online activiteiten om inwoners digitaal vaardig(er) te maken

en voor sociaal contact. We willen deze activiteit verder ontwikkelen met het oog op digitalisering van de samenleving en blended werken.

EENZAAMHEID

SWO pakt het thema eenzaamheid samen met netwerkpartners op. Wij hebben een actieve rol in de werkgroep Drimmelen Verbindt. Samen werken we actief aan een structurele samenwerking op activiteiten en het bieden van informatie. SWO biedt voor alle stadia van eenzaamheid passende individuele en collectieve activiteiten aan.

INFORMATIE EN ADVIES

De activiteitengids van SWO wordt niet meer uitgebracht. SWO sluit aan bij Max Vitaal, uitgevoerd door Surplus. Het brede aanbod van zorg en welzijn is niet voor iedereen overzichtelijk. SWO wil de verbindende schakel zijn tussen vragen in het sociaal domein en de sociale kaart van Drimmelen.



ZORG EN ONDERSTEUNING

Positieve gezondheid is het vermogen van mensen om met de fysieke, emotionele en sociale uitdagingen in het leven om te gaan. SWO organiseert activiteiten, adviseert, informeert en stimuleert mensen zodat zij zoveel mogelijk zelfstandig kunnen zijn en zich gesteund voelen.

Vrijwilligers hebben een grotere rol gekregen bij de procedure en het proces van intake, bemiddeling en de coördinatie van zorg en ondersteuning. Daarom is er meer aandacht voor het begeleiden van vrijwilligers om ervoor te zorgen dat hun expertise en deskundigheid voldoende geborgd is.

De complexiteit van vragen neemt al jaren toe. Doordat inwoners langer zelfstandig thuis wonen met chronische beperkingen, de dubbele vergrijzing en veranderingen in de zorg verwachten wij dat dit zo blijft. Dit vraagt veel van vrijwilligers en daarmee van de begeleiding van deze vrijwilligers door de beroepskrachten. Tegelijkertijd neemt ook het aantal vrijwilligers met een beperking toe en vallen oudere en ervaren vrijwilligers uit omdat zij zelf ondersteuning nodig hebben.

DEMENTIEONDERSTEUNING

SWO draagt actief bij aan een dementievriendelijke gemeente (zie ook thema 'Wonen'). Wij werken hierin actief samen met netwerkpartners.

We werken o.a. samen met Alzheimer Nederland in het Alzheimercafé en nemen deel aan het Regionaal Dementie Ondersteuningsnetwerk (RDO). Wij willen onze vrijwilligers meenemen in deze ontwikkelingen o.a. door deskundigheidsbevordering over dementie. Daarnaast speelt SWO een belangrijke rol in de bewustwording bij inwoners (informatie en advies, o.a. publiekscampagne met Surplus).

MANTELZORG-ONDERSTEUNING

Voor mantelzorgers is het steeds moeilijker om zorgtaken te combineren met werk en andere taken.

Doordat er steeds meer thuiswonende inwoners komen met dementie of andere chronische beperkingen neemt het aantal mantelzorgers per hulpbehoevende af waardoor de druk op de mantelzorger steeds groter wordt. Ondersteuning van hen wordt daarmee steeds belangrijker.

SWO voert ook de mantelzorgwaarde-ring uit. Om deze aanvraag zowel voor de aanvrager als voor de organisatie zo efficiënt mogelijk te laten verlopen willen we dit proces digitaliseren.

JONGE MANTELZORGERS

We willen meer aandacht geven aan de bewustwording en (h)erkenning van de jonge mantelzorger, o.a. bij netwerkpartners die veel met deze doelgroep te maken hebben zoals leerkrachten, jongerenwerkers en het CJG. Eén op de vijf jongeren tussen 12 en 16 jaar groeit op met een chronisch ziek gezinslid. Eén op de vier jongeren tussen de 16 en 24 jaar zorgt voor een naaste met gezondheidsproblemen. Zij ervaren een lagere kwaliteit van leven onder andere door bezorgdheid

en gepieker over hun gezinslid en hebben verhoudingsgewijs vaker last van inslaapproblemen, vermoeidheid en gevoelens van uitputting. SWO organiseert voor deze doelgroep o.a. activiteiten om te ontzorgen en te ontmoeten.

CLIENTONDERSTEUNING

Vrijwilligers helpen inwoners en hun mantelzorgers bij een aanvraag van een WMO-voorziening en bij het keukentafelgesprek met de gemeente.

BUDDY

SWO zet vrijwillige buddy's in voor inwoners die zelfstandig wonen en die beperkt worden door een chronische ziekte of beperking. Ook mantelzorgers kunnen een buddy inschakelen. Omdat verwacht wordt dat ook het aantal vrijwilligers de komende jaren zal afnemen, zullen we moeten zoeken naar andere aanvullende vormen van ondersteuning.

INKOMEN

Veranderingen en onzekerheden op het gebied van inkomen en financiën bezorgen mensen stress. Dit kan ervoor zorgen dat het minder goed lukt om op financieel gebied, maar ook op andere levensterreinen, overzicht te houden. Het is belangrijk om in een zo vroeg mogelijk stadium ondersteuning te bieden om erger te voorkomen. SWO ondersteunt inwoners om de administratie op orde te houden, het overzicht te bewaren van inkomsten en uitgaven en om mogelijkheden te bedenken om anders met hun financiën om te gaan.

SWO biedt verschillende diensten aan op het gebied van inkomen en werkt hierin samen met andere partijen zoals gemeente, KBO en Theek5.

Uitgangspunt bij de meeste van deze diensten is dat inwoners op termijn zonder of met minimale ondersteuning verder kunnen.

DIENSTEN INKOMEN

De belastingsservice biedt inwoners ondersteuning bij hun aangifte inkomstenbelasting, aanvraag en controle van zorg/huurtoeslag en kwijtschelding van gemeentebelastingen. (Bij) scholing van vrijwilligers gebeurt samen met KBO-Brabant.

SWO speelt in afstemming met partners in op actuele ontwikkelingen, zoals bijvoorbeeld de ondersteuning bij de aanvraag van de energietoeslag.

Bij Theek5 vinden er met succes spreekuren plaats voor ondersteuning bij het invullen van de aangiftes.

De thuisadministratie helpt inwoners om weer inzicht en overzicht te krijgen in hun financiën en de administratie op orde krijgen.

Vrijwilligers bieden ook ondersteuning bij het aanvragen van toeslagen, een uitkering of het invullen van een formulier.

Daarnaast ondersteunen de vrijwillige adviseurs bij het zoeken naar antwoorden op het terrein van wonen, zorg, welzijn en sociale zekerheid.

Wij verwachten met de genoemde maatschappelijke ontwikkelingen een toename van het gebruik van deze diensten.

Daarnaast zien wij een rol voor SWO bij het energievraagstuk in afstemming met onze partners (energiewaardering, -coach, -toeslag, aanbrenge van energiebesparende maatregelen door de klussendienst).

VERKEER EN VERVOER

De aandacht voor mobiliteit blijft belangrijk. Om mee te kunnen blijven doen is vervoer vaak noodzakelijk. Met de langer thuiswonende inwoner met beperkingen wordt het steeds belangrijker om inwoners zo lang mogelijk zelfstandig en zelfredzaam te laten zijn.. SWO ondersteunt hierbij met meerdere diensten.

De inwoners van Drimmelen kunnen deelnemen aan verschillende activiteiten om (veilig) mobiel te blijven. Niet alle activiteiten voeren we zelf uit, maar we informeren de inwoners er wel over.

MOBILITEITSCONSULENTEN

Mobiliteitsconsulenten geven informatie en advies over gebruik van het openbaar vervoer. Ook kunnen ze een keertje meereizen om een inwoner te stimuleren om gebruik te maken van het openbaar vervoer. Als zelfstandig gebruik van het openbaar vervoer niet haalbaar is, verwijst de consulent naar AutoMaatje.

Regio West-Brabant is actief bezig om de mobiliteitsconsulent te promoten en nieuwe vrijwilligers op te leiden. Ook wij zijn op zoek naar versterking

en sluiten aan bij de ontwikkelingen. In 2023 neemt de mobiliteitsconsulent deel aan een proefproject van Arriva, de “voor-elkaar-pas”. Bij een vervolg zullen wij ook in 2024 hieraan deelnemen.

ANWB AUTOMAATJE

AutoMaatje is in haar 5-jarig bestaan enorm gegroeid. Met de toename van het aantal thuiswonende ouderen is de verwachting dat de vraag naar AutoMaatje nog meer toe zal nemen. Ook andere doelgroepen met beperkingen maken vaker gebruik van AutoMaatje. Naast vervoer is AutoMaatje ook een vorm van sociaal contact. Zowel voor de chauffeur als voor degene die vervoerd wordt. AutoMaatje is na 5 jaar een project dat zelfstandig werkt onder begeleiding van SWO.

SWO kent ook AutoMaatje plus, waarbij de vrijwilligers meegaan naar het ziekenhuis en zelfs op verzoek afspraken met de artsen bijwonen.

VRAGEN VANUIT DE SAMENLEVING

SWO speelt in op vragen vanuit de samenleving, denk hierbij aan het opzetten van het gebruik van de duofiets, veilig gebruik van de elektrische fiets voor ouderen enz.. Uitgangspunt is dat SWO ondersteunt bij het opzetten van het initiatief en dat deze zoveel als mogelijk zelfstandig verder gaat.



VRIJWILLIGERSWERK EN EDUCATIE

Vrijwilligerswerk houdt de samenleving als geheel én de vrijwilliger zelf gezond en veerkrachtig. Vrijwilligers vormen de basis van de sociale samenhang in een gemeenschap. Door de komende dubbele vergrijzing is de verwachting dat er veel druk op vrijwilligers komt te liggen. Hierdoor zal het een spannende opgave zijn het aantal actieve inwoners te kunnen handhaven. Het VrijwilligersInformatiePunt (VIP) van SWO kan ondersteunen, bemiddelen, adviseren en (mee) organiseren.

ONTWIKKELINGEN

Tekort aan vrijwilligers wordt nijpender.

Het aantal mensen dat vrijwilligerswerk doet, is in 2021 verder gedaald. In dat jaar zei 39 procent in de afgelopen twaalf maanden zich ten minste één keer vrijwillig te hebben ingezet voor een organisatie of vereniging. Tien jaar eerder was dat nog 51 procent en in 2020 44 procent. Vooral mensen tussen de 15 en 35 jaar en 75-plussers zeiden in 2021 minder vaak dan het jaar ervoor dat ze zich als vrijwilliger hadden ingezet (onderzoek Sociale samenhang en welzijn, 2022).

Meer vraag en aanbod naar korter en flexibeler vrijwilligerswerk.

Veel mensen willen zich nog graag inzet-

ten als vrijwilliger, maar willen zich niet structureel voor langere tijd aan een organisatie verbinden. Organisaties zullen vaker meer vormen van kortdurend en flexibeler vrijwilligerswerk aan (moeten) gaan bieden.

Maatschappelijke betrokkenheid bedrijven en organisaties.

Steeds meer bedrijven en organisaties willen zich duurzaam en maatschappelijk verantwoord manifesteren. Inzet van werknemers die vrijwilligerswerk doen past daar bij.

Meer vrijwilligers met (grotere) rugzakjes.

Het aantal vrijwilligers met een (groter) rugzakje neemt verder toe. Organisaties

staan vaak wel open voor vrijwilligers met een beperking maar het vraagt meer van de begeleiding. Ook moet er een goede balans zijn in het vrijwilligersbestand.

Beloning en voorwaarden voor vrijwilligerswerk.

Omdat de krapte aan vrijwilligers groter wordt, zullen de beloning en de voorwaarden om vrijwilligerswerk te doen verder verbeteren. Organisaties zullen meer moeite doen om vrijwilligers te werven en te behouden.

VRIJWILLIGERSWERK SWO

SWO gelooft in de kracht van het inzetten van lokale vrijwilligers. Onze ruim 210 bevlogen en betrokken vrijwilligers staan midden in de Drimmelse samenleving en komen voor langere tijd 'achter de voordeur' van mensen. Hierdoor hebben zij een belangrijke signaalfunctie, bouwen zij aan vertrouwen en komen zij in gesprek met inwoners over vraagstukken over meerdere leefgebieden.

Zij ervaren het doen van vrijwilligerswerk bij SWO als laagdrempelig, als "een warm bad." SWO wordt door hen ervaren als een professionele deskundige organisatie met een informele benadering naar de vrijwilligers.

Het vrijwilligerswerk van SWO heeft het keurmerk "Goed Geregeld". Wij werken doorlopend aan kwaliteitsverbetering. Het competentieniveau van veel vrijwilligers is hoog. Vrijwilligers worden goed ingewerkt en begeleid o.a. door een basisworkshop, voortgangsgesprekken, overige workshops, trainingen en intervisies. Afgelopen jaren is er een nieuwe rolverdeling ontstaan tussen beroepskracht en vrijwilliger. De vrijwilliger krijgt meer taken en verantwoordelijkheden. Dit vraagt om een goede begeleiding. Deze ontwikkeling zet zich voort in de nieuwe contractperiode. Hierdoor blijven vrijwilligers zich verbonden voelen, blijven ze geboeid en voelen ze zich gewaardeerd.

Het is belangrijk om in te spelen op de ontwikkelingen bij het werven van



VRIJWILLIGERSWERK EN EDUCATIE (VERVOLG)

nieuwe vrijwilligers. Wij willen ons de komende jaren met name richten op de leeftijdsgroep 55 tot 70 jaar, zodat het huidige vrijwilligersbestand van onderaf weer doorgroeit. We willen deskundigheidsbevordering en bijeenkomsten waar mogelijk integraler aanbieden. Bijvoorbeeld door workshops niet alleen voor vrijwilligers van SWO, maar voor alle vrijwilligers vanuit het VIP. Maar ook door binnen SWO groepen vrijwilligers samen te voegen, o.a. bij bijeenkomsten, om op die manier ook vrijwilligers integraler te laten kijken.

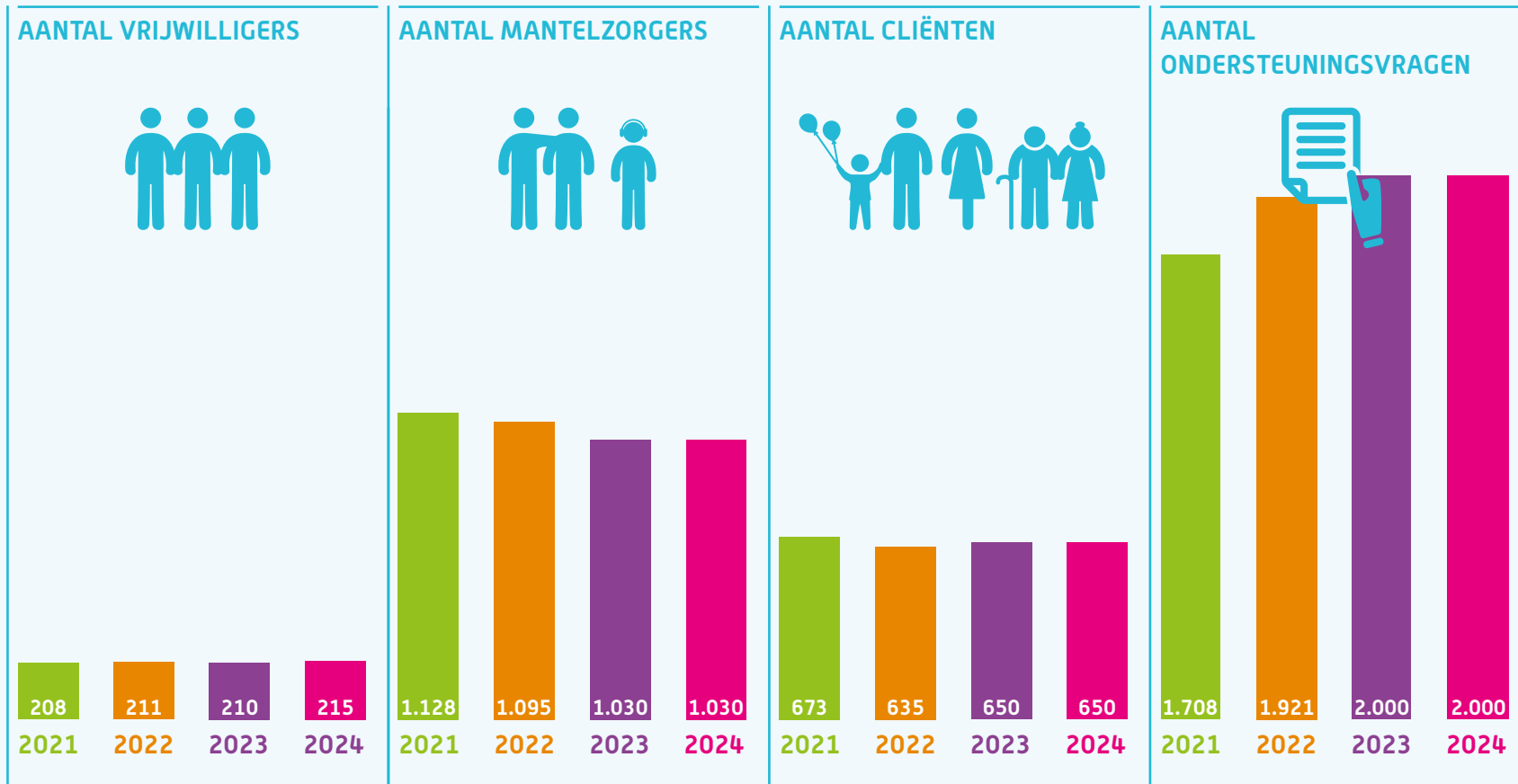
VRIJWILLIGERS- INFORMATIEPUNT (VIP)

Het werven van en geven van ondersteuning en begeleiding aan (potentiële) vrijwilligers blijft een van de belangrijkste taken. Ook vrijwilligers die extra aandacht nodig hebben om te bemiddelen naar een passende vrijwilligerswerkplek. Dit vraagt om maatwerk. Daarnaast blijft het aandacht geven aan het thema vrijwillige inzet een hoofddoel.

We willen het VIP verder ontwikkelen door o.a. het aanpassen van de vacaturebank, organisaties en vrijwillige inzet in verschillende media een podium te geven en meer bekendheid te geven aan het VIP in de gemeente bij alle organisaties die met vrijwilligers werken. Ook bedrijven en het onderwijs zijn op de wat langere termijn een doelgroep die we meer willen gaan betrekken

Daarnaast blijven we met partners zoeken naar mogelijkheden om vrijwilligers te faciliteren in hun ontwikkeling en behoefte aan deskundigheidsbevordering. Dit onderwerp wordt ook meegenomen bij de doorontwikkeling van de vrijwilligersvacaturebank.

CIJFERS EN VERWACHTINGEN



- Cijfers 2021
- Cijfers 2022
- Verwachting 2023
- Verwachting 2024



CONTACT



SWO
DRIMMELEN



Wonen
SWO DRIMMELEN



Ontmoeting
SWO DRIMMELEN



Zorg & Ondersteuning
SWO DRIMMELEN



Inkomen
SWO DRIMMELEN



Verkeer & Vervoer
SWO DRIMMELEN



Vrijwilligerswerk & Educatie
SWO DRIMMELEN

SWO DRIMMELEN

Het Vierendeel 6

4921 LC Made

0162 45 18 94

info@swodrimmelen.nl

www.swodrimmelen.nl