

SWO
DRIMMELLEN

Persoonlijke
ondersteuning
voor uw welzijn



Werkplan 2021

Zó brengt SWO inwoners van Drimmelen sociaal in beweging

INHOUDSOPGAVE

➤ INLEIDING	03
➤ THEMA'S	04
➤ WONEN	05
➤ ONTMOETING	06
➤ ZORG EN ONDERSTEUNING	08
➤ INKOMEN	09
➤ VERKEER EN VERVOER	10
➤ EDUCATIE EN VRIJWILLIGERSWERK	11
➤ VERWACHTINGEN IN CIJFERS	12

INLEIDING

SWO heeft een diensten- en activiteitenaanbod voor de inwoners van gemeente Drimmelen. We betrekken de inwoners ook steeds meer bij ons aanbod. We willen het welzijn voor de toekomst borgen en stellen hierbij de vragen: waar liggen de behoeftes, welke diensten vinden de bewoners belangrijk en welke wat minder.

Aandacht voor welzijn heeft veel effect, ook preventief. Zo kunnen we al in een vroeg stadium beginnende knelpunten aanpakken en erger voorkomen. En omdat welzijn bewoners op meerdere manieren met elkaar in contact brengt, neemt de saamhorigheid en cohesie toe. Mensen dragen hierdoor een stuk verantwoordelijkheid voor en met elkaar.

Deze effecten zorgen ervoor dat bewoners geen of minder snel een beroep doen op de reguliere professionele hulp. Uit cijfers blijkt steeds weer dat mensen die zich gezien en gewaardeerd voelen, een zinvol bestaan hebben en minder snel ziek worden. Door het werken met vrijwilligers neemt de samenhang en saamhorigheid in de kernen toe. Mensen leren elkaar beter kennen en voelen zich meer met

elkaar verbonden. Zo voelen ze zich veiliger en kunnen er meerderen – ook de meest kwetsbare mensen – mee blijven doen.

Door vrijwilligers steeds meer taken toe te vertrouwen, voelen ze zich meer gelijkwaardig ten opzichte van beroepskrachten en trekken ze ook meer verantwoordelijkheid en eigenaarschap naar zich toe.

SWO blijft ook in de toekomst een toegevoegde waarde houden door in te spelen op ontwikkelingen en door bewoners te faciliteren bij hoe zij het prettig vinden om elkaar te ontmoeten, om iets te kunnen betekenen voor een ander of om vorm te geven aan een zinvol bestaan.

Peter Franken
directeur

Missie

“Wij brengen Drimmelen sociaal in beweging.”

Visie

“Zorg en welzijn is een taal van ons allemaal. SWO is als lokaal deskundige organisatie dé logische keuze voor zelfstandig wonende inwoners uit de gemeente Drimmelen.

SWO onderzoekt, agendeert, ontwikkelt, initieert, regisseert en faciliteert duurzame oplossingen voor welzijn en zorg.”

INVLOED EN EFFECTEN VAN DE CORONACRISIS

De Coronacrisis is ingrijpend voor veel mensen. De nadelige, financiële gevolgen treffen veel mensen en het aantal mensen dat in financiële problemen komt zal zeker toenemen. We merken ook dat de Coronacrisis een nadelig psychisch effect heeft. Veel mensen worden nog eenzaam, trekken zich terug of zijn angstig. Ze weten niet goed hoe nu om te gaan met anderen en ze durven minder naar activiteiten te gaan.

SWO gaat in 2020 en 2021 proactief aan de slag met dit thema. Ook gaan we op zoek naar andere contact- en begeleidingsmogelijkheden. Het is de uitdaging om in de toekomst structureel vorm aan te geven aan de invloed en de effecten van de Coronacrisis.

THEMA'S

MAATSCHAPPELIJK EFFECT PER THEMA IN %



PARTICIPATIE

Iedereen kan als volwaardig burger mee doen en bijdragen aan de samenleving.



ONDERSTEUNING

Mensen zijn in staat met behoud van levenskwaliteit thuis te blijven wonen.



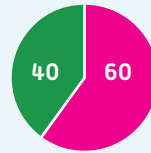
PREVENTIE

Het voorkomen of tegengaan van toename van persoonlijke en/of sociaalmaatschappelijk problemen door vroegtijdige interventie.

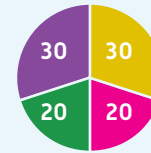


SAMENREDZAAM

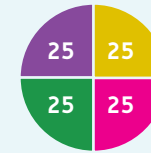
Het uitgaan en mobiliseren van de kracht van de burger en zijn omgeving.



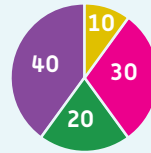
WONEN



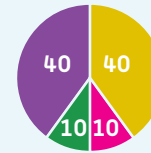
ONTMOETING



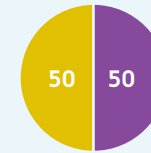
ZORG EN ONDERSTEUNING



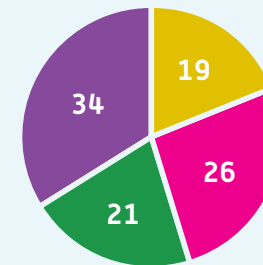
INKOMEN



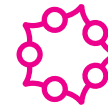
VERKEER EN VERVOER



VRIJWILLIGERS EN EDUCATIE



TOTAAL SWO



WONEN

Mensen wonen meer en langer thuis en minder in een instelling. Voor het welbevinden van mensen is het van belang dat ze prettig en veilig kunnen wonen. De diensten die SWO heeft voor mensen die niet meer alles zelf kunnen, zijn heel divers. Het valt op dat onderliggende knelpunten daarbij ook vaak zichtbaar worden door ons persoonlijke contact. Hierdoor kunnen we vroegtijdig inspelen op vragen om erger te voorkomen.

GROEIENDE VRAAG KLUSSEDIENST

De Klussendienst richt zich op praktische zaken in en rond huis. De vrijwillige coördinator van de Klussendienst neemt de klussen op en brengt de aanvragers in contact met de klussers. We zien het aantal aanvragen toenemen en we verwachten dat de vraag verder toeneemt in 2021.

SAMENWERKING MET MPIJ

Voor de mensen die niet in aanmerking komen voor de Klussendienst is er het online platform van MPij waarop vraag en aanbod samen komen. Diensten die via MPij (tegen een kleine vergoeding) aangeboden kunnen worden: gezelschap, tuinonderhoud, kleine klusjes en computerhulp. Het vertrouwd raken

met deze online vorm heeft een wat langere aanlooptijd nodig en daarom willen we het platform in 2021 nog eens extra onder de aandacht brengen.

WOONSCANS EN HUISBEZOEKEN

SWO kan nog steeds woonscans uit laten voeren. De samenwerking met Wonen met Gemak is echter stopgezet en daarom besteden we er geen extra aandacht meer aan.

Verder kunnen en willen we ook in 2021 preventieve huisbezoeken uitvoeren. Dankzij deze bezoeken krijgen we een beter beeld van de wensen en behoeften van oudere inwoners.

INZET VAN DOMOTICA

In toenemende mate doen we in Nederland een beroep op technische

en praktische hulpmiddelen in en rondom huis. We noemen dit domotica. Het Kennis & Steunpunt Mantelzorg is bezig om het aanbod aan domotica te bundelen. Tegelijkertijd zoeken wij naar meer manieren om de kennis over domotica door te geven.

Zo informeren we inwoners en mantelzorgers er al actief over tijdens de cursus 'Omgaan met dementie' en plaatsen we de kennis op onze website. Samen met Hulpmiddelenpunt Drimmelen, Thebe en Surplus delen we informatie en filmpjes op social media. Daarnaast geven we ook informatie over de verschillende leveranciers die de technische hulpmiddelen kunnen leveren. En tot slot hebben we het plan om aan te sluiten bij het project 'Lekker-blijven-wonen' gemeenten. Zij werken al met een fysiek modelwoning.

VALPREVENTIE

Eerder heeft SWO aandacht besteed aan valpreventie. Het krijgt weer steeds meer aandacht dat ouderen

vaker vallen en daardoor een grote terugval krijgen in zelfstandigheid. Als het nodig is, pakken we het onderwerp valpreventie weer op in 2021.

ONTMOETING

Ontmoetingen zijn een belangrijke factor voor het welzijn én de gezondheid van mensen. Mensen hebben elkaar nodig en toch speelt eenzaamheid in alle lagen van de bevolking. Het komt voor binnen alle leeftijdsgroepen en zelfs iemand mét een partner of vrienden, kan zich eenzaam voelen.

Steeds meer mensen wonen alleen. Niet alleen oudere mensen waarvan de partner is overleden, maar ook jongere mensen. Een deel van deze mensen is extra kwetsbaar als ze voor uitdagingen komen staan, zoals ziekte, financiële problemen of eenzaamheid.

SAMEN IS LEUKER

Mensen hebben behoefte aan contacten en ontmoeting, maar zijn niet altijd in staat deze zelf en zelfstandig aan te gaan of te behouden. Daarom zijn er verschillende activiteiten die er voor zorgen dat er toch ontmoetingen plaatsvinden. Een goed voorbeeld hiervan is het project Samen Is Leuker (SIL). Hierbij koppelen we mensen op basis van gelijkwaardigheid aan elkaar, aan ontmoetingen in buurtcentra en aan andere activiteiten.

DUURZAME CONTACTEN

Mensen zijn steeds op zoek naar manieren om anderen te ontmoeten in combinatie met iets kunnen betekenen voor een ander. Dit kan door vrijwilligerswerk, door aan te sluiten bij activiteiten en door mee te doen met speciale programma's zoals SIL. We zien dat de kunstmatige indeling van activiteiten steeds meer vervaagt en dat de activiteiten met elkaar vermengen. Het gaat meer en meer om saamhorigheid en ergens bij kunnen horen en SWO faciliteert graag bij deze behoefte. Ook willen we de drempel voor het meedoen aan activiteiten verlagen door bijvoorbeeld een eerste keer een vrijwilliger mee te laten gaan.

De uitdaging voor SWO zit er vooral in om duurzame contacten tussen bewoners te stimuleren. Het gaat ons

om meer dan het organiseren van een leuke, eenmalige activiteit. We streven ernaar dat mensen leren op elkaar terug te vallen, ook zonder de inzet van vrijwilligers en beroepskrachten.

AANBOD VAN ACTIVITEITEN

Veel activiteiten zijn vooral op ouderen gericht. We merken echter dat er ook steeds meer behoefte is aan leeftijdsgebonden activiteiten voor bijvoorbeeld 35-, 40-, en 50-jarigen. Hier gaan we, samen met vrijwilligers en beroepskrachten uit deze leeftijdscategorieën, mee aan de slag.

We krijgen geregeld vragen over samen eten en/of koken. SWO wil meewerken om meer eetpunten op te zetten en zo te stimuleren dat mensen met of voor elkaar gaan koken en samen eten. SWO werkt met vrijwillige netwerkcoaches en gaat meer werken met vrijwillige intakers (consulenten) en bemiddelaars. Hierdoor kunnen we interessant vrijwilligerswerk bieden waarbij mensen leren zich meer met elkaar verbinden.

Tot slot blijven we onze activiteiten-gids uitgeven, omdat deze tegemoetkomt aan een grote behoefte.

EENZAAMHEID

SWO pakt het thema eenzaamheid steeds meer gezamenlijk met netwerkpartners op. Zo organiseren we samen al jaarlijks een bijeenkomst over dit thema. In afstemming met andere partners werken we actief aan een structurele samenwerking op activiteiten en het bieden van informatie.

Er zijn vier stadia van eenzaamheid en SWO biedt voor elke situatie passende diensten en activiteiten aan:

PREVENTIEF	MENSEN MET EEN VERHOOGD RISICO OM TE VEREENZAMEN	LICHTE TOT MATIGE VEREENZAMING	ERNSTIGE VEREENZAMING
<ul style="list-style-type: none"> • Het versterken van sociale vaardigheden, bijvoorbeeld met de SIL activiteiten en door gerichte cursussen die we gaan geven. • Versterken sociaal netwerk, door netwerkcoaches in te zetten en mensen te steunen bij het vergroten van hun netwerk. • Taboe op eenzaamheid doorbreken, met de jaarlijkse themabijeenkomst. • Gastvrijheid en sociaal bouwen en inrichten, bij alle activiteiten, gemeenschapshuizen en dagbestedingen. 	<p>Idem preventief.</p> <p>Extra aandacht voor:</p> <ul style="list-style-type: none"> • Het leren kennen van de doelgroepen, via SIL, evt. 75+ huisbezoeken en vooral in samenwerking met netwerkpartners. • Meer aandacht voor hoe weerbaar mensen zijn en hoe ze omgaan met tegenslagen. • Signaleren en bespreekbaar maken van eenzaamheid, via de jaarlijkse themabijeenkomst en door de inzet van vrijwilligers. 	<p>Idem preventief.</p> <p>Extra aandacht voor:</p> <ul style="list-style-type: none"> • Doorbreken negatieve denkpatronen, via een cursus. • Bieden van praktische ondersteuning. • Bieden van ontmoetingsmogelijkheden. • Helpen bij het vinden van een sociaal gewaardeerde rol, bijvoorbeeld als vrijwilliger. 	<p>Idem preventief.</p> <p>Extra aandacht voor:</p> <ul style="list-style-type: none"> • Inzetten van een-op-een vrijwilligers. • Regelmatig contact houden.



ZORG EN ONDERSTEUNING

Om allerlei redenen hebben mensen tijdelijk of voor langere tijd de hulp van andere mensen nodig om het hoofd te bieden aan problemen of het dagelijkse bestaan. Door in een vroeg stadium te helpen, kunnen we vaak erger voorkomen. En door te helpen reduceren we stress tot aanvaardbare porties. Onze consulenten en vrijwilligers doen enorm veel voor inwoners die wat extra zorg en ondersteuning kunnen gebruiken.

We zien de complexiteit van zorgvragen toenemen en de verwachting is dat dit zo zal blijven. Mogelijk neemt de complexiteit nog verder toe door de vergrijzing. Mensen worden ouder, blijven langer thuis wonen en hebben hierbij meer lichamelijke en emotionele ondersteuning bij nodig. Daarnaast zien we dat oudere en zeer ervaren vrijwilligers zelf uitvallen en hulp nodig hebben. Dit gemis is niet snel en gemakkelijk opgelost.

VERANDERING VAN ORGANISATIE

We streven ernaar dat vrijwilligers een grotere rol krijgen bij de procedure en het proces van intake, bemiddeling en de coördinatie van zorg en ondersteuning. Hierdoor creëren we interessant vrijwilligerswerk én kunnen we meer

mensen helpen. Dit betekent voor SWO een omslag in het denken. Ook betekent dit dat er nog meer aandacht moet gaan naar het begeleiden van vrijwilligers om ervoor zorgen dat hun expertise en deskundigheid voldoende geborgd is.

Naast de veranderende rol van de vrijwilliger organiseert SWO het werk anders. Zo krijgt elke cliënt één case-manager die het overzicht houdt van alle hulp en diensten waar de cliënt gebruik van maakt. Door het nieuwe CRM systeem kunnen alle betrokkenen gemakkelijk in het dossier en daardoor ook effectiever samenwerken.

TOENAME MANTELZORGERS

Steeds meer mensen krijgen mantelzorgtaken en de druk op mantelzorgers

neemt toe. Hierdoor hebben zij minder tijd en ruimte om actief te blijven als vrijwilliger. Verder zien we dat er ook meer jongere en werkende mantelzorgers komen. Voor deze groepen willen we een specifiek programma maken, in overleg met mensen uit de doelgroep. In 2020 doen we onderzoek naar de behoefte van ondersteuning onder werkende mantelzorgers tussen de 24 en 65 jaar. De uitkomsten hiervan worden leidend in ons aanbod. Voor mantelzorgers tot 23 jaar organiseren we al structureel activiteiten. Deze jonge mantelzorgers kunnen zeer kwetsbaar zijn en ook daar besteden we samen met andere partijen gericht aandacht aan. Verder zien we dat de waardering voor en erkenning van hun inzet via een jaarlijkse cadeaubon van de gemeente erg belangrijk is.

SWO zet in 2021 in op het digitaal ontsluiten van kennis en informatie voor mantelzorgers. Relevante informatie voor mantelzorgers en cliënten komt op de website te staan, we zorgen voor instructiefilmpjes en onderzoeken de

mogelijkheden tot e-learning. Naast deze rol van kenniscentrum, stimuleert SWO ook de uitbreiding van lotgenootengroepen.

BETROKKENHEID VASTHOUDEN

Tijdens de Coronacrisis zien we dat de betrokkenheid van bewoners groot is en dat mensen graag iets voor een ander willen betekenen. Het is van belang dat we dit positief oppakken en blijven waarderen en proberen vast te houden voor de toekomst.

INKOMEN

Veranderingen en onzekerheden op het gebied van inkomen en financiën bezorgen mensen veel stress. Deze stress kan er dan ook weer voor zorgen dat het mensen minder goed lukt om thuis de juiste dingen te doen. Om de administratie op orde te houden, het overzicht te bewaren van inkomsten en uitgaven en om mogelijkheden te bedenken om anders met hun financiën om te gaan.

Het is van groot belang om in een zo vroeg mogelijk stadium in te grijpen om schulden te voorkomen. SWO biedt daarom preventieve ondersteuning. Zo bieden we hulp bij belastingaangiften en de thuisadministratie en verzorgen we een formulierenspreekuur. Daarnaast zoeken we de samenwerking met andere partijen op waar het gaat om het armoedebeleid in de gemeente Drimmelen.

HULP BIJ AANGIFTES

Ervaren vrijwilligers van SWO helpen bewoners bij het invullen van hun aangifte inkomensbelasting. Wij zorgen samen met KBO-Brabant voor de (bij)scholing van deze vrijwilligers. De digitalisering van de belastingaangifte maakt het voor veel mensen

gemakkelijker, maar duidelijk niet voor de mensen die niet digitaal vaardig zijn. Theek 5 of SWO kan deze groep mensen verder helpen.

THUISADMINISTRATIE

Bij de Thuisadministratie komen steeds meer vragen binnen, onder meer van migranten. SWO probeert hiervoor meer vrijwilligers te werven.

ANDERE HULPVVRAGEN

De inwoners van Drimmelen gebruiken en waarderen deze diensten. Bijkomend effect is dat ze hierdoor vertrouwen in SWO krijgen en ook met andere vragen naar ons toekomen. Financiële hulpvragen zijn vaak onderdeel van andere problemen en dan is het goed om samen met de hulpvrager

te kijken naar wat als eerste aangepakt of veranderd kan worden. Soms kan er beter eerst iets veranderen op een ander levensgebied en soms zorgt juist het verbeteren van de financiën voor een impuls om ook andere zaken aan te pakken.

VERKEER EN VERVOER

De aandacht voor mobiliteit is belangrijk. Vervoer is bijna altijd noodzakelijk, willen mensen mee kunnen blijven doen en iets kunnen betekenen. Mensen willen daarom zo lang mogelijk zelfstandig en zelfredzaam zijn als het gaat om hun vervoer. SWO ondersteunt hierbij met meerdere diensten en activiteiten.

Veel ouderen krijgen schrik om te rijden wanneer ze beperkingen krijgen of ze vinden het lastig om hun weg te vinden in het openbaar vervoer. Maar niet alleen voor ouderen kan mobiliteit een knelpunt zijn. De inwoners van Drimmelen kunnen deelnemen aan verschillende activiteiten om (veilig) mobiel te blijven. Niet alle activiteiten voeren we zelf uit, maar we informeren de bewoners er wel over. Denk hierbij bijvoorbeeld aan de OV opstapdagen.

MOBILITEITSCONSULENTEN

Inwoners kunnen zich rechtstreeks via SWO of via het WMO-loket aanmelden voor een gesprek met een mobiliteitsconsulent. Deze vrijwillige consulenten geven uitleg over het reizen en de OV-chipkaart. Ook kunnen ze een keertje meereizen om een inwoner te

stimuleren om gebruik te maken van het openbaar vervoer. Als blijkt dat zelfstandig gebruik van het openbaar vervoer niet haalbaar is, verwijst de consulent naar AutoMaatje.

SCOOTMOBIELCLUB

SWO begeleidt de vrijwilligers van de Scootmobielclub Made. Deze vrijwilligers verzorgen (veilige) ontmoetingsactiviteiten. We gaan de scootmobielclub nu uitbreiden naar andere dorpskernen. Verder stimuleren we mensen met elkaar mee te gaan naar activiteiten en denken mee met individuele problemen.

ANWB AUTOMAATJE

Dit vrijwilligerswerk loopt vanaf de start heel goed. Er is veel vraag naar en de vrijwilligers vinden de ritjes die ze maken heel leuk en waardevol. SWO

kent ook AutoMaatje Plus, waarbij de vrijwilligers meegaan naar het ziekenhuis en afspraken met de artsen. De AutoMaatje vrijwilligers vervullen ook een sociale rol en mogelijk kan deze rol in de toekomst nog groter worden door AutoMaatje te koppelen aan SIL. De verwachting is dat het aantal deelnemers van AutoMaatje de komende jaren groeit, ook omdat de uitgifte van deeltaxipassen af gaat nemen.



VRIJWILLIGERSWERK EN EDUCATIE

Vrijwilligers vormen de basis van de sociale samenhang in een gemeenschap. Zij zorgen ervoor dat er extra leuke, gezellige, sportieve, sociale, culturele en educatieve activiteiten plaats kunnen vinden. Vanuit SWO gaat het werven van vrijwilligers in 2021 extra aandacht krijgen.

Gemiddeld doet 40% van de bevolking iets als vrijwilliger. De komende periode zal hierin een verschuiving plaatsvinden. Nu al merken we dat oudere vrijwilligers met veel ervaring en expertise, zelf ook uit kunnen vallen. Aan de andere kant moeten jongeren langer werken, krijgen ze meer mantelzorgtaken en zijn ze druk met een eigen leven. Vanuit SWO moeten we hier rekening mee houden.

KANSEN EN UITDAGINGEN

Vrijwilligerswerk beslaat het brede gebied van het informeel en af en toe iets doen voor een ander tot intensieve werkzaamheden die naast de beroepskracht en met veel expertise uitgevoerd worden. Dit brengt de nodige kansen en uitdagingen met zich mee. Vrijwilligerswerk is een heel mooi instrument om in te zetten in re-integratietrajecten, zowel voor mensen

die korte tijd werkloos zijn als voor mensen die na een lange periode weer actief willen en kunnen worden. We zien ook dat veel organisaties openstaan voor mensen met een wat grotere afstand tot de arbeidsmarkt die een begeleidingsvraag hebben.

Een andere ontwikkeling is dat vrijwilligers steeds meer de voorkeur geven aan het uitvoeren van tijdelijke en kortere klussen. Vooral jongeren geven hier de voorkeur aan en zoeken via andere kanalen naar vrijwilligerswerk. Voor SWO betekent deze ontwikkeling dat er meer inspanning gedaan moet worden om nieuwe vrijwilligers te vinden, in te werken en te begeleiden. Het competentie niveau van veel vrijwilligers is hoog. SWO doet veel aan inwerken, heeft twee keer per jaar een basiscursus voor nieuwe vrijwilligers verzorgt trainingen en intervisies. Om

in te spelen op de veranderingen in de maatschappij, krijgen vrijwilligers en beroepskrachten een andere rol. Beroepskrachten doen minder in begeleiden, intaken, bemiddelen en coördineren; dit nemen de vrijwilligers deels over. De beroepskrachten zijn daardoor meer bezig met werven, begeleiden en waar nodig aansturen van vrijwilligers. Met AutoMaatje heeft SWO al ervaring opgedaan met andere rollen en taken van vrijwilligers. Deze manier van werken gaan we in 2021 uitbreiden naar de andere diensten.

EEN GOEDE MATCH

Ook gaat SWO inspelen op de veranderende behoefte van vrijwilligers. We merken dat veel mensen wel iets willen doen, maar dat het meer en beter aan moet sluiten bij hun wensen. Vrijwilligers komen ook voor een stuk persoonlijke groei en gaan daarna dan ook weer weg. Door het gebruik van een actuele vacaturebank kunnen mensen en organisaties zelf de beste match vinden. Ook brengt deze vacature-

bank het vrijwilligerswerk van het Vrijwilligersinformatiepunt (bemiddelen van vraag en aanbod voor organisaties in Drimmelen) en het vrijwilligerswerk van SWO (bemiddelen van vraag en aanbod in de een-op-een situatie) overzichtelijk bij elkaar.

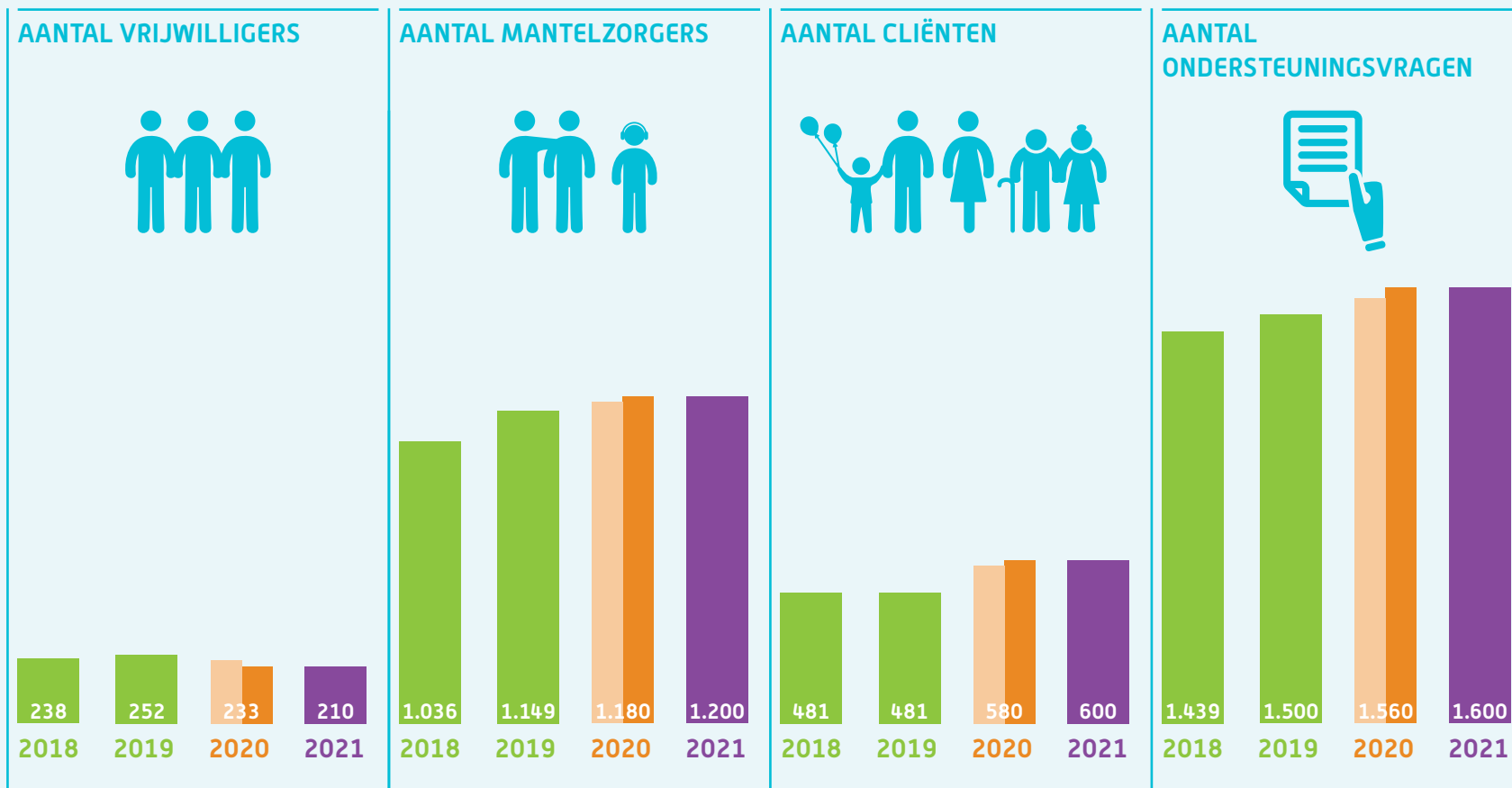
SAMENREDZAAMHEID

Veel mensen doen vrijwilligerswerk om andere mensen te ontmoeten en om een zinvolle dagbesteding te hebben. Hier gaan we in 2021 meer op inspelen. Het draait tenslotte allemaal om de saamhorigheid en samenredzaamheid en het vinden van nieuwe sociale netwerken.

VRIJWILLIGERSACADEMIE

De vrijwilligersacademie levert een positieve bijdrage aan het vrijwilligerswerk. Vrijwilligers kunnen er allerlei leuke, interessante en noodzakelijke cursussen volgen. De academie werkt zo veel mogelijk zelfstandig en wordt ondersteund door het Vrijwilligersinformatiepunt. We onderzoeken of vrijwilligers in de toekomst ook kunnen leren via e-learning.

VERWACHTINGEN IN CIJFERS



- cijfers 2018 en 2019 zijn bekend
- cijfers 2020 stand per 1 mei 2020
- verwachting cijfers 2020
- verwachting cijfers 2021



CONTACT



SWO
DRIMMELEN



Wonen
SWO DRIMMELEN



Ontmoeting
SWO DRIMMELEN



Zorg & Ondersteuning
SWO DRIMMELEN



Inkomen
SWO DRIMMELEN



Verkeer & Vervoer
SWO DRIMMELEN



Vrijwilligerswerk & Educatie
SWO DRIMMELEN

SWO DRIMMELEN

Het Vierendeel 6

4921 LC Made

0162 45 18 94

info@swodrimmelen.nl

www.swodrimmelen.nl