

SWO
DRIMMELLEN

Persoonlijke
ondersteuning
voor uw welzijn



Jaarverslag 2019

Zó brengt SWO inwoners van Drimmelen sociaal in beweging

INHOUDSOPGAVE

➤	INLEIDING	03
➤	INTERNE ORGANISATIE	04
➤	CIJFERS BESTUUR EN ORGANISATIE	06
➤	TEAM	07
➤	ORGANOGRAM	09
➤	SOCIALE VEERKRACHT	10
➤	SAMENWERKINGS- EN NETWERKPARTNERS	11
➤	WONEN	
	CIJFERS 2019	12
➤	ONTMOETING	
	CIJFERS 2019	14
➤	ZORG EN ONDERSTEUNING	
	CIJFERS 2019	16
➤	INKOMEN	
	CIJFERS 2019	19
➤	VERKEER EN VERVOER	
	CIJFERS 2019	21
➤	VRIJWILLIGERSWERK EN EDUCATIE	
	CIJFERS 2019	23
➤	BEREIK SWO IN BEELD	
	CIJFERS 2019	26

INLEIDING

De veranderingen in de samenleving zijn steeds beter voelbaar. Als een onderstroom die steeds meer aan de oppervlakte verschijnt door de rimpelingen in het water. We zien mensen met meer en complexere zorg- en ondersteuningsvragen die langer zelfstandig thuis (moeten) blijven wonen. De thuiszorg meldt steeds vaker code oranje en rood vanwege het nijpende personeelstekort. Daardoor komen er meer afstemmingsvragen tussen professionele en informele zorg én de vrijwilligersinzet. Deze inzet verandert nu sterker dan voorheen en dat is ook voelbaar binnen SWO.

De vergrijzing raakt inmiddels ook onze trouwe schare aan oudere vrijwilligers. Steeds meer ervaren vrijwilligers op leeftijd stoppen, omdat ze zelf cliënt worden, meer mantelzorgtaken op zich nemen of zich te oud of minder vitaal voelen. Vrijwilligersinzet verandert daarmee niet alleen in aantal, maar ook van aard en karakter. Voor het eerst lukt het niet of nauwelijks meer om voor bepaalde dienstverlening kwalitatief passende vrijwilligers te vinden. Dit vraagt vervolgens ook weer meer van de professionals bij de werving, opleiding en begeleiding van nieuwe vrijwilligers met andere behoeften.

SWO mag zich gelukkig prijzen met een redelijk stabiel aantal vrijwilligers.

Er zijn bij ons geen grote schommelingen. Dit komt misschien omdat mensen onze organisatie aantrekkelijk vinden om vrijwilligerswerk voor te verrichten. Van onze vrijwilligers horen we vaak terug dat ze de aandacht van onze professionals als een 'warme deken' ervaren. We zijn dan ook trots op ons vrijwilligerskeurmerk *Goed Geregeld*.

Vrijwilligers vormen het kapitaal van onze organisatie. Zonder vrijwilligers bestaat SWO niet en zonder hun inzet zouden we nooit de huidige resultaten kunnen bereiken. Als we deze inzet zouden moeten kwantificeren, dan leidt dat tot aanzienlijke getallen. Landelijke studies bevestigen dat deze inzet onbetaalbaar is om onze zorg-

zame samenleving overeind te houden. Als de vrijwilligersinzet en vraag vanuit de samenleving verandert en de budgetten niet in die mate mee (kunnen) groeien, dan moeten we keuzes gaan maken. Een belangrijke stap hierbij is ook de blik naar binnen. Hoe organiseert SWO haar werk zelf en wat kunnen we doen met de veranderende rol van vrijwilligers? Welke competenties en gedrag horen bij die veranderende rol, zodat we gezamenlijk ook efficiënter en effectiever werken? En vooral: welke voorwaarden kunnen daar een positieve bijdrage aan leveren? In 2019 is SWO al hard aan de slag gegaan om zich hier verder op voor te bereiden. Ook daar leest u natuurlijk meer over in dit jaarverslag.

Peter Franken
directeur

Missie

“Wij brengen Drimmelen sociaal in beweging.”

Visie

“Zorg en welzijn is een taal van ons allemaal. SWO is als lokaal deskundige organisatie dé logische keuze voor zelfstandig wonende inwoners uit de gemeente Drimmelen. SWO onderzoekt, agendeert, ontwikkelt, initieert, regisseert en faciliteert duurzame oplossingen voor welzijn en zorg.”

INTERNE ORGANISATIE

In onze verkenning naar verbeterpunten hebben we gekeken naar drie thema's: huisvesting, ICT en teambuilding. Voor ieder thema hebben we een werkgroep ingesteld waarna besluiten zijn genomen.

HUISVESTING

Werkgroep Huisvesting heeft verschillende mogelijkheden onderzocht en op basis daarvan hebben we besloten vooralsnog op de huidige vestigingsplek te blijven. Op onze locatie hebben we wel wat verbeteringen doorgevoerd. Zo hebben we - met toestemming van de huurdersvereniging, verhuurder en gemeente - meerdere (AVG proof) spreekkamers gerealiseerd. Er is een externe balie op de gang gekomen met een frontofficemedewerker als vast, professioneel aanspreekpunt. Daarnaast is er ook een interne verhuizing geweest waardoor medewerkers van SWO Thuis nu in één kantoorruimte werken. De veranderingen hebben geleid tot meer rust op de werkvloer, professionaliteit en kwaliteit. Dit moet natuurlijk ook ten goede komen aan de klanttevredenheid.

ICT EN ADMINISTRATIE

Op ICT gebied hebben we besloten over te stappen naar een nieuw CRM-systeem. De bestaande leverancier voldeed niet aan de AVG en daarom moesten we een nieuwe keuze maken. De overstap betekent tegelijk ook een enorme verbetering. We hebben nu betere en snellere rapportagemogelijkheden, meer inzicht en overzicht van activiteiten, cliënten en vrijwilligers, leveranciers en matching. Het systeembeheer hebben we overgebracht bij een andere leverancier en daardoor functioneert het systeem ook soepeler. De loon- en salarisadministratie, de accountancy en het verzekeringsdossier brengen we onder bij één partij met meer ervaring in zorg en welzijn. Dit moet de efficiency ten goede komen.



CIJFERS BESTUUR & ORGANISATIE

BESTUUR

Bestuursoverleg

- 2018: 7
- 2019: 8

Onderwerpen

- Financiën
- Personeel & Organisatie
- Projecten
- Onderzoek
- Beleid
- Bestuur
- Communicatie

Samenstelling bestuur

- Jiske Twilt
voorzitter
- Elly Prinse
secretaris
- Peter van den Broek
penningmeester
- Hein-Ries van den Hengel
algemeen bestuurslid
- Kees Quaijtaal
algemeen bestuurslid
- Sylvia Ehmling
bestuurssecretaresse
[tot 31-12-2019]

VRIJWILLIGERSPANEL

Algemene vergaderingen

- 2018: 4
- 2019: 4

PERSONEEL EN ORGANISATIE

Clusteroverleg vrijwilligers

- 2018: 37
- 2019: 26

Clusteroverleg informele zorg

- 2018: 41
- 2019: 29

Clusteroverleg backoffice

- 2018: 8
- 2019: 8

Werkoverleg

- 2018: 8
- 2019: 7

Teambuilding

- 2

Teamactiviteit

- 2018: 3
- 2019: 3
(zomerborrel, personeelsuitstapje en kerst)

ONDERZOEK

- Huisvesting (AVG)
- ICT en Administratie
- Automatisering
- Verzekeringsportefeuille

COMMUNICATIE EN PUBLIC RELATIONS

- Dienstenfolder
- Vernieuwing website
- Activiteitengids
- Zwaluws Zomerfestijn
- Open dag SWO

KLACHTENREGELING

- 2018: 0 ontvangen klachten
- 2019: 0 ontvangen klachten

TEAM

MEDEWERKERS IN DIENST VAN SWO

Medewerkers	Functie	Fte %
Peter Franken	directeur	1,00 Fte
Mireille Lemmens	sociaal werker	0,67 Fte
Corrie Marijnissen	sociaal werker	0,44 Fte
Nancy Meeusen	administratief medewerker	0,50 Fte
Sandra van den Nieuwenhuijzen	administratief medewerker	0,44 Fte
Elly Punselie	sociaal werker	0,50 Fte
Ria van Spijk	coördinator informele zorg	0,78 Fte
Karlijn van Peer	sociaal werker	1,00 Fte
Riekje van Vugt	coördinator informele zorg	0,67 Fte
Saskia Wijlaars	management assistente	0,61 Fte
Jannah van der Wal	sociaal werker	0,56 Fte
per 01-01-2019		7,17 Fte
In dienst vanaf		
Caroline Hage	frontoffice medewerker	01-09-2019 0,67 Fte
Uit dienst vanaf		
Karlijn van Peer	sociaal werker	01-03-2019 1,00 Fte
per 31-12-2019		6,84 Fte

KANTOORVRIJWILLIGERS

Medewerkers	In/uit dienst
Marlies van Meel	
Jorina Staal	
Petra Buijsen	

ZIEKTEVERZUIM 2019

- 0,71% kort verzuim
- 0,00% middel verzuim
- 10,16% lang verzuim
- 6,3% gemiddeld ziekteverzuim over de eerste helft 2019 binnen onze sector (FCB)

STAGIAIRES 2019

- | Stagiaires |
|--|
| • Freek Schellekens
<i>Sociaal cultureel werk MBO</i> |
| • Yonne Caupain
<i>Social Work, tweede jaar HBO</i> |
| • Farah Kilani
<i>Snuffelstage V.O.</i> |
| • Savannah van Drunen
<i>Social Work, eerste jaar HBO</i> |

TEAM



Peter Franken



Mireille Lemmens



Corrie Marijnissen



Nancy Meeusen



**Sandra van den
Nieuwenhuijzen**



Elly Punselie



Ria van Spijk



Riekje van Vugt



Saskia Wijlaars



Jannah van der Wal



Caroline Hage

ORGANOGRAM 2019

TEAM

- Mireille Lemmens
- Corrie Marijnissen
- Ria van Spijk
- Elly Punselie
- Riekje van Vugt
- Jannah van der Wal

3,62 Fte

TEAMONDERSTEUNING

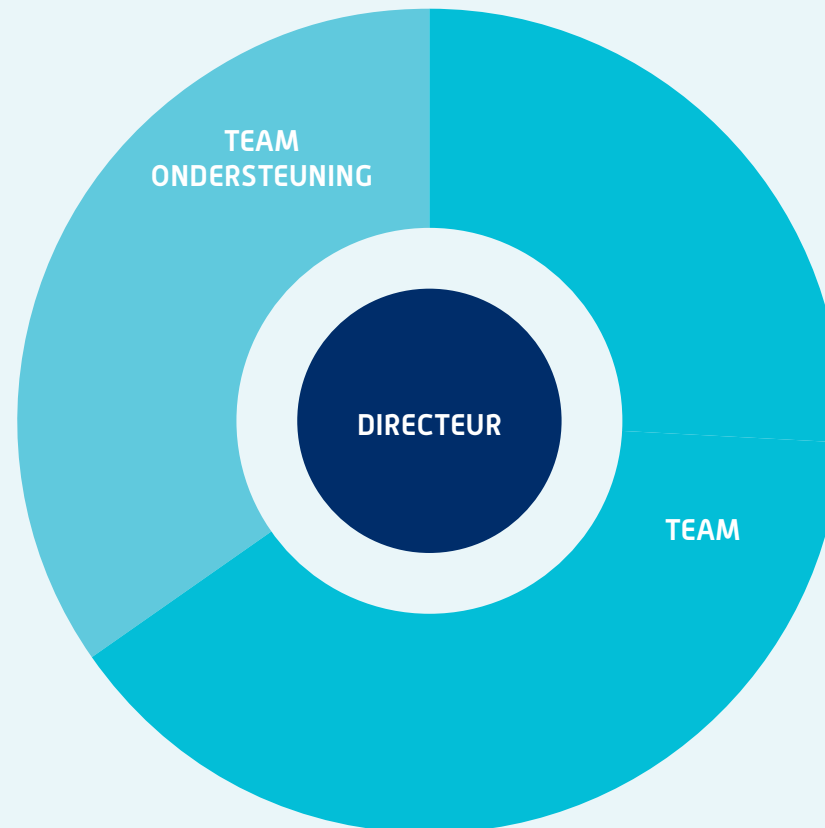
- Nancy Meeusen
- Sandra van den Nieuwenhuijzen
- Saskia Wijlaars
- Caroline Hage

2,22 Fte

DIRECTEUR

- Peter Franken

1,0 Fte



CLUSTERS PER 31-12-2019

De SWO-medewerkers van team-ondersteuning alsook de directeur zijn voor 20% van hun dienstverband ingekocht door SWO Thuis. Dit is geregeld in de overeenkomst Gemene Rekening SWO en SWO Thuis.

SOCIALE VEERKRACHT

SAMENWERKING

Om integrale problemen aan te pakken in de nulde- en eerstelijns is een goede samenwerking nodig tussen zorg en welzijn. Wij vinden het belangrijk om met andere organisaties te kijken hoe we samen zorgen voor een integraal en samenhangend aanbod van zorg en maatschappelijke ondersteuning waardoor mensen zo lang mogelijk in de eigen omgeving kunnen blijven wonen.

ZORGCAFÉ

We richten ons op inzet van vrijwilligers en mantelzorgers, we ondersteunen en begeleiden hen en we bieden mogelijkheden tot deskundigheidsbevordering. Met deze kernactiviteit nemen we deel aan het dorpssteam.

DORPSMANAGER

Een gebiedsgerichte aanpak van maatschappelijke vraagstukken levert in Drimmelen steeds meer succes op. We hebben de functie van drie coördinatoren daarom uitgebreid tot dorpsmanager. Deze dorpsmanagers

vervullen een netwerkrol, zijn het aanspreekpunt voor samenwerkingspartners en werken nauw samen met lokale vrijwilligers.

TAAKVERDELING

- Hooge- en Lage Zwaluwe
Mireille Lemmens en Riekje van Vugt
- Wagenberg en Terheijden
Elly Punselie en Jannah van der Wal
- Made en Drimmelen
Ria van Spijk en Corrie Marijnissen

Deze medewerkers zijn ook werkzaam als coördinator/sociaal werker binnen SWO. Twee daarvan zorgen als lid van het zorgcafé (voorheen dorpssteam) ook voor verbinding met de gemeente.

SAMENWERKINGSPROJECTEN

- Alzheimercafé Drimmelen-Moerdijk
- Armoede
- Creatief ontmoeten
- Dementievriendelijke gemeente
- Dorpssteam Drimmelen
- Dagbesteding
- Dorpsgericht werken
- Eenzaamheid en kunst

- Ganshoek, wonen, zorg en ontmoeting
- Kerngezond Drimmelen
- 'Samen of alleen' bijeenkomst op thema eenzaamheid
- Steunpunten Mantelzorg
- Sociale zaken Drimmelen i.v.m. begeleiding wensen WWB-uitkering
- Sociaal Wijzer
- Toegankelijkheid
- Wonen met Gemak
- Vluchtelingenwerk
- Vrijwilligersacademie Drimmelen

Een mevrouw in een winkel zegt: "Er is niemand eenzaam als ze SWO kennen".

SAMENWERKINGS- EN NETWERKPARTNERS

LOKAAL

- CJG
- Ergo- en fysiotherapeuten
- Gemeente Drimmelen
- Huisartsenpraktijken (POH)
- KBO afdelingen
- Kerken en parochies
- KBO Kring Drimmelen en Ouderen Belangengroepen (KDOB)
- MDO / LSV
- MEE West-Brabant
- Multi Disciplinair Overleg (MDO)
- Ontmoetingsruimtes
- Prisma
- Sovak
- Stichting ZomerVermaak Terheijden
- Surplus Zorg
- Surplus Welzijn
- SWO Thuis
- Thebe Thuiszorg
- Theek5
- Uitvaartondernemers
- Vluchtelingenwerk
- Welzijn Groep Made
- Woonvizier
- Wijngaerd (woonzorgcentrum)
- Zorgboerderijen
- Zonnebloem

REGIONAAL

- Alzheimercafé's regio Breda
- Avans Hogeschool Breda
- Ledenvereniging Thebe Extra
- GGD
- GGZ Westelijk Noord-Brabant
- Hogeschool Arnhem Nijmegen
- NAH netwerk
- Indigo
- Impegno
- Amarant
- Regionaal Netwerkoverleg
- RDO Dongemond Breda e.o.
- Vitalis college (ROC)

PROVINCIAAL

- Brabantse Raad voor informele zorg
- KBO Brabant
- VBOB

LANDELIJK

- Alzheimer Nederland
- ANWB AutoMaatje
- Movisie
- Mezzo - Landelijke vereniging voor Mantelzorger en Vrijwilligerszorg
- Sociaal Werk Nederland

WONEN

Het thema 'levensbestendig wonen' krijgt steeds meer aandacht. Bewoners zien ook steeds meer het belang om zo lang mogelijk thuis te kunnen blijven wonen. Door onder meer hulp in de huishouding door SWO Thuis, lukt het mensen om langer zelfstandig te blijven wonen. De verbinding en samenwerking tussen SWO en SWO Thuis blijft van groot belang. Naast de hulp in het huishouden kunnen we andere diensten aanbieden om mensen te ondersteunen bij hun zelfstandigheid.

KLUSSEDIENST

De klusdienst bestaat nu vijf jaar en we zien het aantal vragen duidelijk toenemen. Door langdurige ziekte en uitval van de klussers ontstaat er hierdoor wel een probleem. Wanneer het niet lukt om vrijwilligers te vinden, moeten we dus naar alternatieven zoeken. Zoals bijvoorbeeld MPij.

MPIJ

Het gebruik van het online platform MPij kent een stijgende lijn. Steeds meer mensen bieden er hun diensten tegen een kleine vergoeding aan. Vooral de vraag naar tuinklussen is erg groot op MPij. De vraag om gezelschap is daarentegen nog laag; mensen hebben toch nog liever iemand die vrijwillig en gratis langskomt.

De mensen die MPij gebruiken moeten wel digitaal vaardig zijn. Om het gebruik van MPij te stimuleren is er daarom een instructievideo gemaakt. Ook is er een nieuwe dienst bijgekomen: computerhulp.

WOONSCANS EN OMGEVINGSWET

De aanvraag voor woonscans is laag. Dit komt vooral doordat er veel bedrijven zijn die vergelijkbare diensten aanbieden. Op aanvraag blijft SWO wel woonscans verzorgen. Verder is SWO vanuit het sociaal domein - als netwerkpartner van de gemeente - ook intensief betrokken bij de voorbereidingen op de invoering van de Omgevingswet (1 januari 2021).

WONEN CIJFERS 2019 / 2018

WONEN MET GEMAK

2⁴
vrijwilligers



1⁶
woonscans



KLUSSENDIENST

9¹¹
vrijwilligers



138⁸⁰
klusjes



MPIJ AANBIEDERS

3²
aanbieders tuinman



2¹
aanbieder klusjesman



2
aanbieder computerhulp



2⁴
aanbieder gezelschap



1¹
vrijwilliger backoffice



MPIJ OPDRACHTEN

28¹⁶
tuinonderhoud



1²
klusjes in huis



0
computerhulp



0
gezelschap



MAATSCHAPPELIJK EFFECT

0%



PARTICIPATIE

60%



ONDERSTEUNING

20%



PREVENTIE

20%



SAMENREDZAAMHEID



ONTMOETING

Elkaar kunnen ontmoeten is een belangrijke activiteit tegen eenzaamheid en verhoogt het gevoel van participatie. Daarom heeft dit thema extra aandacht gekregen in 2019. Samen met Surplus hebben we daarom het initiatief genomen om met andere organisaties een themabijeenkomst te organiseren als reactie op de beleidsnotitie Lokale Gezondheid. Het blijkt een thema waar je op veel verschillende manieren naar kunt kijken. Het roept veel herkenning én vragen op en er zijn meerdere mogelijkheden om positief actie te ondernemen.

VOLOP MOGELIJKHEDEN

In Drimmelen zijn er al veel ontmoetingsmogelijkheden. Het is juist de uitdaging om deze ontmoetingen meer in samenwerking te organiseren en uit te voeren. We willen er samen voor zorgen dat de drempels laag zijn waardoor de stap naar ontmoeten gemakkelijker wordt.

SWO heeft veel aandacht voor ontmoeting. We ondersteunen vrijwilligers die actief zijn in de gemeenschapshuizen en we zijn betrokken bij nieuwe initiatieven zoals de ontmoetingsruimte in Ganshoek. Deze ruimte is in augustus open gegaan en de activiteiten van Den Domp plus de vrijwilligers zijn verhuisd. De vrijwilligers van Surplus en van SWO vormen nu één

team van vrijwilligers. Ook is er in deze ruimte een eetpunt gekomen. Door het bundelen van meerdere activiteiten en organisaties is het een bruisend geheel voor inwoners uit Lage Zwaluwe.

EETPUNTEN EN STEUNPUNTEN

In Drimmelen zijn er nu acht eetpunten en SWO is actief betrokken bij drie. Er zijn twee steunpunten waar we op afroep de bewonerscommissie begeleiden. Bij Plexat bieden we wekelijks dagbesteding aan voor mensen die door beperkingen niet aan reguliere activiteiten deel kunnen nemen. Veel mensen maken gebruik van de gemeenschapshuizen, steunpunten, eetpunten en dagbesteding. Wekelijks gaat het om 300 mensen.

SAMEN IN LEUKER (SIL)

SIL is een activiteit die in 2019 op een vernieuwde manier een doorstart heeft gekregen met een jaarprogramma van vier groepsactiviteiten en acht keer een koffiegesprek. Hierdoor is het aantal deelnemers toegenomen en is SIL bekender geworden. Door gebruik te maken van methodieken om verbindingen tot stand te brengen, zoals bijvoorbeeld het kennismakingsspel, krijgen mensen sneller het vertrouwen van elkaar en kunnen ze contacten aangaan.

De doelstelling om van SIL een project te maken dat goed aansluit bij de doelgroep en constructief resultaten oplevert, is nog in ontwikkeling. Er is duidelijk behoefte aan een ontmoetingsinitiatief met als doel nieuwe en blijvende contacten op te doen. Onze netwerkcoaches helpen bewoners om meer deel te nemen aan activiteiten en/of om acties te ondernemen om contacten aan te gaan.

Een mantelzorger vertelt: "Na de Mantelzorg activiteit heb ik drie nieuwe contacten gekregen. Met hen heb ik nu regelmatig contact via WhatsApp of Facebook."

ONTMOETING CIJFERS 2019 / 2018

SAMEN IS LEUKER

89⁶³
deelnemers totaal



15¹
nieuwe SIL-deelnemers



4⁵
activiteiten georganiseerd
(1 is geannuleerd vanwege
te weinig inschrijvingen)



8³
bijeenkomsten
koffiegesprek



GEMEENSCHAPSHUIZEN

5
gemeenschapshuizen
door SWO gehuurd



30
bezoekers (gemiddeld)
per middag in diverse locaties



DAGBESTEDINGEN

20
bezoekers per week

EETPUNTEN

8⁷
eetpunten



3²
eetpunten waarbij SWO betrokken is



13⁶
vrijwilligers die bij deze
2 eetpunten actief zijn



STEUNPUNTEN

2
bewonerscommissies, waarbij SWO op
afroep begeleidt in Kloosterhof
en Patrijspoort



ACTIVITEITENGIDS (PR)

1.000
activiteitengidsen verspreid



MAATSCHAPPELIJK EFFECT

30%



PARTICIPATIE

20%



ONDERSTEUNING

20%



PREVENTIE

30%



SAMENREDZAAMHEID





ZORG EN ONDERSTEUNING

Het aantal nieuwe cliënten is gedaald, maar het aantal casussen is echter wel gestegen. Dit komt doordat mensen langer in beeld blijven. We zien een groei van het aantal mensen met dementie, levensbedreigende of chronische ziekten. We ondersteunen en begeleiden alle vrijwilligers op maat. Daarbij merken we wel steeds meer dat mensen die eerder vrijwilliger waren, nu zelf een zorgvraag krijgen.

COMPLEXERE PROBLEMATIEK

De groepen mensen die voor zorg en ondersteuning contact hebben met SWO zijn vooral mensen die eenzaam zijn en een klein netwerk hebben, mensen met psychiatrische problemen en mensen met dementie. De problematiek die we tegenkomen wordt complexer en met name voor mensen met psychiatrische problemen is het moeilijk vrijwilligers - maatjes en netwerkcoaches - te vinden. De vrijwilligers die veel ingezet worden, bieden gezelschap en begeleiding aan cliënten om mantelzorgers te ontlasten.

Het is belangrijk dat mensen zo lang mogelijk zelf de regie kunnen blijven houden over hun leven. Ook als hun gezondheid of die van hun naasten achteruitgaat. SWO organiseert daarom activiteiten, informeert bewoners

en stimuleert mensen zodat zij uitdagingen in mindere tijden aankunnen. Voor mantelzorgers is het dan fijn als er aandacht en een luisterend oor is.

VOOR MANTELZORGERS

Er zijn in 2019 meer mantelzorgers bekend geworden bij SWO. Dit komt met name door de mantelzorgwaardering en door het vergroten van bekendheid voor werkende en jongere mantelzorgers. De opkomst bij de activiteiten voor mantelzorgers is vergelijkbaar met die van andere jaren, ondanks de groei van het aantal registraties.

In 2019 hebben we een mantelzorgpanel ingericht om ons aanbod beter aan te laten sluiten bij de wensen van de doelgroep. Zo geven mantelzorgers aan de voorkeur te hebben voor bijeenkomsten met een thema, zoals

rond een ziektebeeld. Ze hebben minder interesse in activiteiten waarbij alleen ontmoeten en ontspannen centraal staat.

De dag van de mantelzorg mag wel in het teken blijven staan van ontmoeten. Deze dag heeft ook al jaren een hoge opkomst. Ook geeft het panel aan graag bijeenkomsten te hebben met mensen van ongeveer de eigen leeftijd.

NAH EN DEMENTIE

De themabijeenkomst 'Gedragsverandering bij NAH' (Niet Aangeboren Hersenletsel) werd goed bezocht. Dit jaar was de bijeenkomst alleen toegankelijk voor mantelzorgers en niet voor de doelgroep zelf. Hierdoor konden we het thema beter uitdiepen. Uit de NAH bijeenkomst is een lotgenotengroep ontstaan en SWO faciliteert en begeleidt deze groep.

De Wereld Alzheimerdag 'Bezoek ONS DORP in Hooge Zwaluwe' trok veel belangstellenden en het was een zeer geslaagde dag. SWO neemt verder ook deel aan lokaal en regionaal dementie overleg en verzorgt trainingen voor

vrijwilligers. Maandelijks is er een Alzheimercafé. SWO is de kartrekker van het Alzheimercafé, mantelzorgers van mensen met dementie komen hier met elkaar in contact. Hier blijkt behoefte aan te zijn.

Met de Wijngaerd is in november een Creatieve Werkplaats gestart. Deze activiteit vindt eenmaal in de twee weken plaats en is er speciaal voor mensen met geheugenproblemen en hun mantelzorgers.

SAMENWERKING SWO THUIS

Verder is de samenwerking met SWO Thuis van groot belang. Huishoudelijke hulp is vaak een eerste toegang naar SWO. 67% van de cliënten van SWO Thuis maken gebruik van één of meerdere welzijnsdiensten van SWO. Voor (overbelaste) mantelzorgers is het hebben van een huishoudelijke hulp een welkome ontlasting van taken. De cliëntondersteuners kunnen aanvragers van WMO ondersteunen, meedenken en zo nodig meegaan met keukentafelgesprekken om huishoudelijke hulp aan te vragen.

ZORG EN ONDERSTEUNING CIJFERS 2019 / 2018

ZORGVRIJWILLIGERS

108 ⁸⁵

Zorgvrijwilligers



103 ¹⁰³

Koppelingen van diensten met zorgvrijwilligers



CURSUSSEN EN TRAININGEN

0 ⁹

netwerkcoaches opgeleid



15

deelnemers aan cliëntoverleg voor zorgvrijwilligers

CLIËNTEN

192 ¹⁷⁹ cliënten totaal

41 ⁶¹ nieuwe cliënten

SOORTEN HULPVRAGEN

52 ⁵⁹ cliënten met eenzaamheid en klein netwerk

41 ⁴⁰ cliënten met psychische problematiek

22 ¹⁶ cliënten met dementie

12 ¹⁵ cliënten met NAH

13 ¹³ cliënten met een chronische ziekte

13 ¹⁰ cliënten met ernstige of levensbedreigende ziekte

14 ²⁰ cliënten met overbelaste mantelzorgers

5 ⁵ cliënten met verstandelijke beperking

4 ² cliënten met verstoorde rouwverwerking

1 ² cliënten die te maken hebben met huiselijk geweld

1 ¹ cliënten die zorg mijden

14 ⁰ overige hulpvragen

MAATSCHAPPELIJK EFFECT

25%



PARTICIPATIE

25%



ONDERSTEUNING

25%



PREVENTIE

25%



SAMENREDZAAMHEID



ZORG EN ONDERSTEUNING CIJFERS 2019 / 2018

MANTELZORG

1149 ¹⁰³⁶



mantelzorgers ondersteund

201 ¹⁶⁴



nieuwkomers

94 ¹⁰⁰



gesloten dossiers

518 ⁴⁸⁰



49% mantelzorgers is jonger dan 65 jaar met baan en/of gezin (m.u.v. jonge mantelzorgers)

100 ⁸⁸

jonge mantelzorgers (van 8-23 jaar)



217 ²¹⁰

huis- en bureaubezoeken



627 ⁵⁶⁰

toegekende aanvragen mantelzorgwaardering



100 ⁷⁹

cadeaubonnen voor de jonge mantelzorgers tot 23 jaar



LEERZAAM/INFORMATIEF

- Themamiddag 'omgaan met rouw'
 15 deelnemers
- Mantelzorgcafé 'omgaan met hulpmiddelen' 18 deelnemers
- Mantelzorgcafé 'financiële regelingen' 14 deelnemers
- Inloop koffieochtend 3 keer georganiseerd
 iedere keer 5 deelnemers
- Informatiebijeenkomst gedragsveranderingen bij NAH
 30 deelnemers

ONTSPANNING EN LOTGENOTENCONTACT

- Natuuractiviteit met als thema 'gezonde voeding' in het Voedselbos Hooge Zwaluwe

29 deelnemers

- Dag van de Mantelzorg 65+

95 deelnemers

- Dag van de Mantelzorg 'Werkende mantelzorgers' 23 deelnemers

- Dag van de Mantelzorg 'Jonge mantelzorgers'

32 deelnemers

- Lotgenotencontact partners van mensen met NAH

3 bijeenkomsten van 5 deelnemers

Ondersteuning van mantelzorgers van mensen met dementie krijgt speciale aandacht door:

- Cursus omgaan met dementie voor naasten 4 bijeenkomsten
 + 1 terugkombijeenkomst
- Het maandelijks organiseren van het Alzheimercafé
 gemiddeld 30 deelnemers

- De jaarlijkse Alzheimerdag is dit jaar in samenwerking met 'Ons Jaren 50 dorp' in Hooge Zwaluwe en fysiotherapeut José van der Laar met het thema: 'Bewegen'.

46 deelnemers

CLIËNTONDERSTEUNERS

5 ⁴

vrijwilligers



24 ¹⁵

hulpvragen



MAATSCHAPPELIJK EFFECT

EFFECT

25%



PARTICIPATIE

25%



ONDERSTEUNING

25%



PREVENTIE

25%



SAMENREDZAAMHEID



INKOMEN

De groep mensen in Drimmelen met een minimum inkomen is stabiel. Het aantal mensen dat we helpen op het gebied van inkomen blijft hetzelfde. De groepen die het meest kwetsbaar zijn, zijn de gezinnen met een laag inkomen en opgroeiende kinderen én de oudere mensen die alleen een WAO uitkering hebben en/of chronisch ziek zijn. Drimmelen heeft voor deze groepen een Noodfonds. Verder kan Stichting Leergeld hulp geven en het plaatselijke Jolafonds (stichting met beperkingen).

FINANCIEEL ADVIES

De vrijwillige adviseurs van SWO helpen mensen met belastingaangifte en aanvragen van toeslagen zoals huur- en woningtoeslag. Ze helpen ook bij werkgerelateerde thema's zoals UWV, uitkeringen en pensioenen. De adviseurs werken ernaartoe dat de mensen zelf weer de regie in handen krijgen en dat de stress die financiële problemen geven, vermindert. Zij zijn deskundig op hun eigen gebieden, krijgen begeleiding van beroepskrachten wanneer dit nodig is en (bij)scholing. Voor deze scholing werken we nauw samen met KBO Kring Drimmelen, Ouderen Belangengroepen (KDOB) en VBOB (Verenigde Bonden Overleg Brabant). Mensen die wel zelfstandig hun belastingaangifte kunnen doen, maar

die niet digitaal vaardig zijn, helpen we samen met Theek 5 op hun locatie. Het formulierenspreekuur wat opgezet is na een vraag van de gemeente, blijkt weinig mensen te trekken. De vrijwilliger die dit spreekuur verzorgt, blijft op oproep beschikbaar.

ANDERE ONDERSTEUNING

Mensen en gezinnen met financiële problemen, hebben vaak ook andere problemen. In plaats van alles in één keer aan te pakken, bekijken we samen met de betrokkenen waar ze als eerste aan willen en kunnen werken. Deze methode is gelieerd aan de denkwijze van positieve gezondheid en heeft een positieve werking. SWO stelt wekelijks ruimte beschikbaar aan het Juridisch Loket. Hierdoor kunnen mensen ook

rekenen op laagdrempelige, juridische ondersteuning.

VRIJWILLIGERS EN EXPERTISE

Een knelpunt binnen SWO dat in 2019 alsmat zichtbaarder werd, is het uitvallen van ervaren vrijwilligers door langdurige ziekte. Deze vrijwilligers kunnen we wel vervangen door andere vrijwilligers, maar we missen hun opgebouwde expertise dan natuurlijk wel. Verder is en blijft het ook een knelpunt dat niet alle hulp geregistreerd wordt. Hierdoor lijkt het aantal mensen dat we bereiken lager dan het in werkelijkheid is.

INKOMEN CIJFERS 2019 / 2018

BELASTINGSERVICE

10 ¹⁰

vrijwilligers

292 ²⁷⁸

aangiftes verzorgd

FORMULIERENSPEEKUUR

1 ²

vrijwilligers



7 ¹⁹

hulpvragen



8 ¹⁰

vergaderingen met
vrijwilligersgroepen



SPREEKUUR VRIJWILLIGE ADVISEURS

Wekelijks in Made
en Lage Zwaluwe.



THUISADMINISTRATIE

9 ⁹

vrijwilligers



12 ¹⁴

aanvragen



23 ²⁸

casussen



OUDERENADVISEURS

12 ¹³

vrijwilligers



61 ¹⁴⁹

hulpvragen



MAATSCHAPPELIJK EFFECT

10%



PARTICIPATIE

30%



ONDERSTEUNING

20%



PREVENTIE

40%



SAMENREDZAAMHEID



20

VERKEER EN VERVOER

Het is van groot belang dat mensen zo lang mogelijk en zo zelfstandig mogelijk mobiel blijven. Zij kunnen hierdoor deel blijven nemen aan sociale en maatschappelijke activiteiten en zelf naar zorg- en hulpverlenende instanties gaan. Hiervoor biedt SWO meerdere diensten aan.

AUTOMAATJE

ANWB AutoMaatje kreeg in 2019 meer naamsbekendheid én een positief imago. Het aantal deelnemers en ritten verdubbelde. De ritaanvragers ervaren AutoMaatje als een verrijking. Zij hebben dankzij AutoMaatje meer mogelijkheden om op een laagdrempelige manier op stap te gaan. Ze waarderen daarnaast het feit dat ze een eigen chauffeur en persoonlijk contact hebben.

De meeste vragen voor AutoMaatje zijn ritten naar het ziekenhuis. De aanvragers weten dan zeker dat ze op tijd aankomen en hoeven niet zelf de 'lastige' parkeergarage in te rijden. Ook gaan er veel ritten naar de dagbesteding en daarmee ontlast AutoMaatje de mantelzorgers weer. AutoMaatje PLUS biedt de mogelijkheid dat de chauffeur meegaat naar het consult bij de arts of specialist.

Het backoffice team AutoMaatje is een team van vrijwilligers. Dit team functioneert zelfstandig onder coördinatie van SWO. De groep chauffeurs is stabiel, maar door de toenemende vraag naar ritten blijft de werving van chauffeurs wel een punt van aandacht. Verder werkt AutoMaatje aan een betere verdeling van dorpskernen en chauffeurs. Voor de chauffeurs is het aantrekkelijk vrijwilligerswerk. Hun toegevoegde waarde en de dankbaarheid van de mensen is erg groot. Daarnaast kunnen ze altijd 'nee' zeggen.

SCOOTMOBIELGROEP

De scootmobielgroep wordt inmiddels uitgevoerd door een zelfstandige groep vrijwilligers met coördinatie vanuit SWO. Het blijft van belang deze groep te ondersteunen en te helpen met vragen. Ook is en blijft de ver-

keersregeluitleg en training van Veilig Verkeer Nederland belangrijk om veilig te kunnen deelnemen aan het verkeer. De deelnemers van de scootmobielgroep zijn kwetsbaar en daardoor is het verloop groot. Het vinden van nieuwe deelnemers is tijdrovend, omdat een persoonlijke benadering door vrijwilligers het best werkt.

MOBILITEITSCONSULENTEN

Onze mobiliteitsconsulenten helpen mensen wegwijz te raken in het Openbaar Vervoer. De OV opstapdagen die de gemeente organiseert, lopen goed en trekken steeds meer deelnemers. De aansluiting naar een vervolg of andere diensten is nog niet optimaal. Voor de toekomst willen we het OV promoten bij jongere senioren, zodat ze er al eerder in thuis raken.

VERKEER EN VERVOER CIJFERS 2019 / 2018

AUTOMAATJE

33 ³¹

vrijwillige chauffeurs



7 ⁷

vrijwilligers backoffice
(planners en intakers)



119 ¹³⁴

inschrijvingen

totaal 251 deelnemers



1.160 ⁵⁵⁶

ritten verzorgd



5 ⁴

bijeenkomsten georganiseerd
voor chauffeurs waarvan

2 ²

deskundigheidsbevordering

MOBILITEITSADVISEURS

1 ³

vrijwilligers



11 ⁴

hulpvragen



SCOOTMOBIELGROEP

10-15 ¹⁵⁻²⁰

deelnemers



7 ⁶

vrijwilligers



18 ¹⁸

tochten



1 ¹

verkeersuitleg door VVN
+ scootmobieltraining



MAATSCHAPPELIJK EFFECT

40%



PARTICIPATIE

10%



ONDERSTEUNING

10%



PREVENTIE

40%



SAMENREDZAAMHEID





VRIJWILLIGERSWERK EN EDUCATIE

Vrijwillige inzet speelt bij SWO én in de hele gemeente een grote rol. Dankzij de vrijwilligers is de samenredzaamheid, participatie en sociale cohesie groot en kan er veel worden gedaan aan preventie en ondersteuning. Wat niet zo zichtbaar is in cijfers, maar wel in de verhalen: vrijwilligers doen vaak heel erg veel en sommige cliënten maken gebruik van heel veel verschillende diensten van SWO om zo zelfstandig te kunnen blijven.

Vrijwilligerswerk neemt een steeds grotere plek in en wat vrijwilligers doen is heel divers. Van taken die vergelijkbaar zijn met betaalde arbeid, formeel en georganiseerd tot en met burgerinitiatieven en het samen activiteiten ondernemen en elkaar helpen zonder organisatie. SWO heeft vrijwilligers die actief zijn met diensten vanuit SWO én daarnaast bemiddelen en begeleiden we vrijwilligers naar andere vrijwilligersorganisaties. Bij dit laatste is vooral VIP (Vrijwilligers Informatiepunt) actief.

ACTIVITEITEN VIP

Het VIP zet zich in om het vrijwilligerswerk in Drimmelen in kwaliteit en kwantiteit te optimaliseren. Dat begint bij het zorgen voor veel positieve aandacht voor en waardering van vrijwilligers(werk). Verder is het één van de basistaken van

VIP om te zorgen voor een match tussen (potentiële) vrijwilligers en de vacatures van vrijwilligersorganisaties. Daar hoort ook het adviseren en ondersteunen van de organisaties bij. Naast de basistaken is VIP een re-integratie instrument voor mensen met een grote afstand tot de arbeidsmarkt. Denk hierbij aan mensen met een uitkering, met psychische en/of lichamelijke beperkingen of met een taalachterstand. Het is fijn om te merken dat organisaties ook voor deze mensen een geschikte plek proberen te vinden. Voor mensen bij wie betaald werk niet mogelijk is, is het vinden van een geschikte vrijwilligerswerkplek een zinvolle oplossing. We zien deze mensen echt opbloeien op een plek waar ze weer ergens bij horen en waar hun kwaliteiten gewaardeerd worden. Ook mensen die tussen twee banen

inzitten, ervaren de positieve resultaten van (tijdelijk) vrijwilligerswerk. Met de Vrijwilligers Academie Drimmelen is er een extra instrument om de kwaliteit, waardering en tevredenheid van vrijwilligers te vergroten. In 2019 heeft deze academie minder cursussen gegeven, omdat niet alle cursussen blijken aan te sluiten bij de behoefte van vrijwilligers. We gaan meer werk maken van cursussen op maat. Verder horen we terug dat veel mensen het vrijwilligersevenement in september als zeer positief hebben ervaren. Het event zorgt voor veel aandacht en waardering voor het vrijwilligerswerk. Ook trekt het nieuwe (potentiële) vrijwilligers. Wel mag het event zelf meer aandacht trekken zodat er ook meer bezoekers op af komen.

ACTIVITEITEN SWO

SWO kan bestaan dankzij de samenwerking met vrijwilligers. Veel mensen zijn actief als vrijwilliger bij SWO en de diversiteit onder deze groep vrijwilligers is groot. Het keurmerk 'Goed Geregeld' heeft geleid tot een verbetering in het

beleid én de uitvoering. We zien dat steeds meer vrijwilligers van SWO uitstromen naar een betaalde baan. Voor de vrijwilligers is dit natuurlijk goed nieuws. Voor SWO betekent het wel meer werk in de zin van arbeidsintensievere en terugkerende wervingsactiviteiten en meer inwerkperiodes. We waarderen het vrijwilligerswerk onder meer met een jaarlijkse 'Dank je wel' bijeenkomst in december en met een eindejaarspresentje dat we samen met een plaatselijke ondernemer aanbieden. Verder organiseren we een basiscursus voor alle nieuwe vrijwilligers. Deze cursus is helaas nog niet door iedereen gevolgd, maar wordt wel erg gewaardeerd door de deelnemers.

ONTWIKKELINGEN

'De vrijwilliger' blijft veranderen en wil liever korte, afgebakende klussen of projecten doen in eigen tijd en eigen tempo. Steeds meer mensen kunnen zichzelf matchen met vacatures van organisaties. Een goede, digitale vacaturebank kan hierbij ondersteunen en mogelijk trekt dit ook weer jongere en andere vrij-



VRIJWILLIGERSWERK EN EDUCATIE

willigers aan. VIP is bezig om een meer actuele vacaturebank te ontwikkelen. Een deel van de mensen die als vrijwilliger aan de slag wil, heeft veel werkervaring en is goed opgeleid. Deze mensen zoeken klussen die aansluiten bij hun competenties en gaan vooral naar organisaties die hier goed op in weten te spelen. Er is een grotere spanning aan het ontstaan tussen vraag en aanbod. Organisaties hebben openstaande vacatures die niet meer opgevuld worden, denk hierbij bijvoorbeeld aan bestuursfuncties. Veel organisaties weten nog niet in te spelen op de verander(en)de vrijwilliger en staan met lege handen of dreigen om te vallen. VIP adviseert deze organisaties.

Tot slot zien we dat de ouder wordende vrijwilligers wegvallen, omdat die zelf beperkingen krijgen en zorg nodig hebben. Hierdoor valt veel deskundigheid, expertise en structuur weg en de gaten die daardoor ontstaan, zijn niet altijd gemakkelijk op te vullen. Ook dit is een punt van aandacht.

VRIJWILLIGERSWERK EN EDUCATIE CIJFERS 2019 / 2018

SUCCESSVOLLE BEMIDDELING

69⁸⁰

aanmeldingen
vrijwilligers waarvan



57⁶³

bemiddeld
(15 statushouders)



57⁴³

bemiddelingsgesprekken
gevoerd



14¹¹

keer is er begeleiding
geweest bij gesprekken



57²³

mensen zijn bemiddeld
met een uitkering in de
gemeente Drimmelen



5¹¹

personen met een andere
vorm van uitkering



VACATURES

50⁷⁰

nieuwe vacatures



ONDERSTEUNING/CURSUSSEN

18¹⁸

ondersteuning gegeven
aan vrijwilligersorganisaties



15²⁵

cursussen gegeven
door VAD



133¹⁶³

totaal bereikte
cursisten via VAD



5⁶

cursussen gegeven
door VAD:

- Extra financiering voor je organisatie
- Netwerkcoach
- AVG
- Hoe word ik een maatje?
- Zorgkaart Drimmelen



38⁵¹

bereikte cursisten
door SWO



PR EN COMMUNICATIE

Het is belangrijk dat het vrijwilligers-
werk veel aandacht krijgt. Hiervoor
zijn de volgende middelen ingezet:

100²⁰⁰

vacatures in 't Carillon en
Rondom de Toren: om de twee
weken 4 vacatures.



30³²

organisaties op de
Vrijwilligersmarkt /event



180¹⁷⁵

bezoekers op de
Vrijwilligersmarkt /event



OVERIGE PR ACTIVITEITEN

- Website VIP met actuele vacatures
- Artikelen in 't Carillon en Rondom de Toren over vrijwilligerswerk en interviews
- Boekje met interviews vrijwilligers
- Vrijwilligersevent

'DANK JE WEL' BIJEENKOMST

210²⁰⁰

Vrijwilligers aanwezig

BASISCURSUS VRIJWILLIGERS

32

voorjaar 2019: 24
najaar 2019: 8

MAATSCHAPPELIJK EFFECT

50%



PARTICIPATIE

0%



ONDERSTEUNING

0%



PREVENTIE

50%



SAMENREDZAAMHEID



BEREIK SWO IN BEELD CIJFERS 2019 / 2018

VRIJWILLIGERS

252 238



MANTELZORGERS

1.149 1.036



CLIËNTEN

481 481



WAARDERING MANTELZORGERS

627 560



WAARDERING JONGE MANTELZORGERS

100 79



ONDERSTEUNINGSVRAGEN

1.500 1.439



GEMEENSCHAPSHUIZEN BEZOEKERS PER DAG

150 140



DEELNEMERS AUTOMAATJE

251



CONTACT



SWO
DRIMMELEN



Wonen
SWO DRIMMELEN



Ontmoeting
SWO DRIMMELEN



Zorg & Ondersteuning
SWO DRIMMELEN



Inkomen
SWO DRIMMELEN



Verkeer & Vervoer
SWO DRIMMELEN



Vrijwilligerswerk & Educatie
SWO DRIMMELEN

SWO DRIMMELEN

Het Vierendeel 6

4921 LC Made

0162 45 18 94

info@swodrimmelen.nl

www.swodrimmelen.nl