

**SWO**  
DRIMMELLEN

Persoonlijke  
ondersteuning  
voor uw welzijn



## Jaarverslag 2018

Zó brengt SWO inwoners van Drimmelen sociaal in beweging

# INHOUDSOPGAVE

>	INLEIDING	03
>	BESTUUR & ORGANISATIE	04
>	TEAM	06
>	ORGANOGRAM	08
>	SOCIALE VEERKRACHT	09
>	<b>WONEN</b>	
	CIJFERS 2018	11
>	<b>ONTMOETING</b>	
	CIJFERS 2018	13
>	<b>ZORG EN ONDERSTEUNING</b>	
	CIJFERS 2018	16
>	<b>INKOMEN</b>	
	CIJFERS 2018	19
>	<b>VERKEER EN VERVOER</b>	
	CIJFERS 2018	21
>	<b>EDUCATIE EN VRIJWILLIGERSWERK</b>	
	CIJFERS 2018	23
>	<b>HUISHOUDELIJKE HULP</b>	
	CIJFERS 2018	25
>	BEREIK IN BEELD	27

# INLEIDING

**Beter Zichtbaar, Zichtbaar Beter. Onder dat motto werkt SWO als voorliggende voorziening aan verbetering van haar dienstverlening. Als brede welzijnsorganisatie speelt SWO al enige jaren in op de toenemende zorgvraag die mede ontstaan is door bezuinigingen in de zorg. Door het wegvallen van verzorgingshuizen en vermindering van verpleeghuisbedden en intramurale GGZ opvang zijn kwetsbare inwoners gedwongen langer zelfstandig te blijven wonen.**

Naast deze ontwikkeling, speelt ook het grote personeelstekort in de gehele gezondheidszorg een rol in de groeiende vraag naar meer welzijnsinzet. SWO vormt hierop geen uitzondering en ziet een verdubbeling en soms zelfs een verdrievoudiging van de ondersteuningsvraag. Maar ook de complexiteit van deze vraag neemt alleen maar toe. Gelukkig onderkent de gemeente Drimmelen dit en ondersteunt ons met subsidie voor meer uitvoeringskracht en zet zelf ook in op preventie en een inclusieve samenleving. Dit versterkt elkaar en dat is een goede ontwikkeling.

Het maatschappelijke effect van onze inzet wordt mede bereikt dankzij een zeer maatschappelijk betrokken groep van vrijwilligers. De kracht van SWO ligt

dus vooral ook in het “sociaal makelen” door het verbinden van de ondersteuningsvraag en het aanbod aan vrijwillige inzet op het terrein van welzijn en informele zorg.

Door het wegvallen van alfahulp heeft SWO zich het afgelopen jaar ingespannen om huishoudelijke hulp als voorziening te behouden. Immers wie anders dan huishoudelijke hulpen komen met regelmaat achter de voordeur en signaleren hoe het deze kwetsbare inwoners vergaat. Deze sociale verbanden zijn doorgaans sterk en dragen bij aan de levenskwaliteit van cliënten door ondersteuning in het huishouden maar ook door inzet van welzijnsdiensten. Deze synergie is voor het bestuur aanleiding geweest Stichting SWO Thuis op te richten. Hiermee vervult

SWO Thuis ook een belangrijke werkgeversrol in de gemeente Drimmelen. Het bestuur is dan ook zeer trots op alle stappen die het afgelopen jaar zijn gezet.

Sla je de SWO-activiteitengids van 2018 open dan lees je wat er allemaal mogelijk is in onze gemeente. Door korte lijnen met onze welzijns- en zorgpartners, lokale vrijwilligersorganisaties en de gemeente Drimmelen maakt dat we elkaar snel kunnen vinden. Samenwerking is hard nodig om de veranderingen in onze samenleving goed te managen. SWO streeft ook komend jaar naar verbetering van haar dienstverlening om samen met alle medewerkers en vrijwilligers weer Beter Zichtbaar, Zichtbaar Beter te zijn.

Jiske Twilt  
*Voorzitter bestuur SWO Drimmelen*

## Missie

“Wij brengen Drimmelen sociaal in beweging.”

## Visie

“Zorg en welzijn is een taal van ons allemaal. SWO is als lokaal deskundige organisatie dé logische keuze voor zelfstandig wonende inwoners uit de gemeente Drimmelen. SWO onderzoekt, agendeert, ontwikkelt, initieert, regisseert en faciliteert duurzame oplossingen voor welzijn en zorg.”

# BESTUUR & ORGANISATIE

In 2018 hebben we de eerste stappen gezet in het implementeren van ons strategisch beleid. We hebben de strategische doelen vertaald in activiteiten die bijdragen aan de gewenste maatschappelijke effecten. Met de teams werken we ondertussen aan meer zelforganisatie. Daarnaast besteden we ook aandacht aan de interne samenwerking en hebben we een overstijgend teamoverleg ingericht om samen met elkaar beleid te ontwikkelen en aan te scherpen. Met onze opdrachtgever Gemeente Drimmelen en onze netwerkpartners hebben we in 2018 intensief contact gehad. Vooral rond de ontwikkeling van een nieuw woonzorgcentrum met ontmoetingsruimte in Lage Zwaluwe en de stelselwijziging in huishoudelijke ondersteuning (via de Wmo).

## BESTUURSOVERLEG

Het algemeen bestuur is negen keer bij elkaar gekomen. Zeven keer voor een reguliere vergadering en twee keer **extra voor besluitvorming over huishoudelijke ondersteuning**. Ons dagelijks bestuur is twee keer bij elkaar geweest. De directeur en voorzitter hebben maandelijks overleg over de agenda en de voortgang. In verband met de omzetting van alfahulpbemiddeling naar zorgaanbieder is intensief samengewerkt met de penningmeester. Er is twee keer bestuurlijk overleg geweest met de portefeuillehouder Wmo.

De volgende onderwerpen kwamen aan bod binnen het bestuursoverleg:

### Financiën

Kwartaalrapportages, begroting, jaarrekening, accountantsverklaring, productieverklaring en meerjarenraming. Specifiek nog het financieel dashboard voor hulp bij het huishouden, financiële scenario's, rekentool en begroting SWO Thuis.

### Personeel & organisatie

Privacyreglement, ziekteverzuim, personeelsaangelegenheden, reglement toezichthoudend bestuur, directiere-

glement en huishoudelijk reglement en rooster van aftreden. Specifieke aandacht voor ontwikkeling en oprichting van SWO Thuis voor omzetting huishoudelijke ondersteuning. Onder andere door het opzetten van reglementen voor raad van toezicht, bestuur en statuten en implementatieplan (ISO-certificering, werving en selectie huishoudelijke hulpen en hrm-medewerker, loon- en salarisadministratie, planningsstelsel, verzekeringspakket en arbodienst).

### Projecten

Belangrijke projecten zoals ontmoetingsruimte Ganshoek, online-dienstenplatform MPij, AutoMaatje en omzetting alfahulpdienstverlening.

### Onderzoek

Cliënttevredenheidsonderzoek, onderzoeken onder alfahulpen en financieel haalbaarheidsonderzoek hulp bij huishouden.

### Beleid

Klachtenfunctionaris SWO, Managementplan SWO Thuis, ISO-certificeringstraject SWO Thuis.

### Bestuur

Jaarverslag 2017 en werkplan 2019.

### Communicatie

Postercampagne en vernieuwing website.

## SAMENSTELLING BESTUUR

- Jiske Twilt  
*voorzitter*
- Elly Prinse  
*secretaris*
- Peter van den Broek  
*penningmeester*
- Hein-Ries van den Hengel  
*algemeen bestuurslid*
- Kees Quaijtaal  
*algemeen bestuurslid*
- Lise Arcoit  
*algemeen bestuurslid (tot 1-7-2018)*
- Sylvia Ehmling  
*bestuurssecretaresse*

# BESTUUR & ORGANISATIE

## VRIJWILLIGERSPANEL

Het panel had in 2018 vier algemene vergaderingen en twee bijeenkomsten met het SWO-bestuur. De onderwerpen die in het panel zijn besproken:

- VOG
- AVG
- Waardering van vrijwilligers
- Onderzoek over de schutting
- Evaluatie vrijwilligerspanel
- Cliënttevredenheidsonderzoek
- Voortgang MPij dienstenplatform
- Terugkoppeling HR-gesprekken vrijwilligers
- Klachtenfunctionaris SWO

## PERSONEEL EN ORGANISATIE

Het aantal fte is licht toegenomen door vervanging bij langdurige ziekte: van 8,27 fte in 2017 naar 8,72 te in 2018. Het gemiddelde ziekteverzuim is hierdoor ook gestegen van 4,15 % in 2017 naar 11,28% (waarvan 9,95% langdurig).

### Teamoverleg

- 37 x clusteroverleg vrijwilligers
- 41 x clusteroverleg informele zorg
- 08 x clusteroverleg backoffice
- 08 x werkoverleg
- 03 x teamactiviteit (zomerborrel, personeelsuitstapje en kerst)

Onderwerpen binnen het teamoverleg:

### Projecten

- MPij dienstenplatform
- Ganshoek
- AutoMaatje

### Onderzoek

- Onderzoek huishoudelijke hulpen
- Cliënttevredenheidsonderzoek

### Bestuur en beleid

- Jaarstukken
- Bestuurs- en directiereglement
- Privacywetgeving/verklaring (AVG)
- Klachtenfunctionaris SWO
- Convenant KDOB
- Convenant Digitaalhuis

### Bedrijfsvoering

- Budgetbeheer
- Vernieuwing tijdsregistratie
- Inrichting nieuwe zorgorganisatie SWO Thuis

### Communicatie en Public Relations

- Postercampagne
- Vernieuwing format jaarverslag
- Vernieuwing website en activiteitengids
- Communicatieadvies (stroomlijning public relations)
- Open dag gemeenteraadsleden/ werkbezoek college van B&W
- Presentatie op Traaierie

### Personeel

- Ziekteverzuim
- Vervanging
- Stagiaires
- Arbomaatregelen

# TEAM

## MEDEWERKERS IN DIENST VAN SWO

Medewerkers	Functie	Fte %
Ton Broos	bemiddeling en service huishoudelijke hulp / administratie / ondersteuning	0,89 Fte
Peter Franken	directeur	0,89 Fte
Mireille Lemmens	coördinator welzijn	0,67 Fte
Corrie Marijnissen	coördinator vrijwilligers informatiepunt	0,44 Fte
Nancy Meeusen	administratief medewerker	0,50 Fte
Sandra van den Nieuwenhuijzen	administratief medewerker	0,39 Fte
Elly Punselie	sociaal makelaar	0,50 Fte
Hanna Rennings	administratief medewerker huishoudelijke hulp	0,44 Fte
Ria van Spijk	coördinator mantelzorg	0,83 Fte
Ellen Dudok	bemiddeling en service huishoudelijke hulp	0,56 Fte
Karlijn van Peer	sociaal werker	1,00 Fte
Riekje van Vugt	coördinator informele zorg	0,67 Fte
Saskia Wijlaars	management assistente	0,61 Fte
<b>per 01-01-2018</b>		<b>8,39 Fte</b>
	<b>In dienst vanaf</b>	
Jannah van der Wal	sociaal werker > 01-07-2018	0,33 Fte
<b>per 31-12-2018</b>		<b>8,72 Fte</b>

## KANTOORVRIJWILLIGERS

Medewerkers	In/uit dienst
Marlies van Meel	
Jorina Staal	
Anja Voermans	< 24-05-2018
Petra Buijsen	> 29-06-2018
Diana Aarts	> 12-09-2018
Jannah van der Wal	< 30-06-2018

## ZIEKTEVERZUIM 2018

- 1,3% kort verzuim
- 0,03% middel verzuim
- 9,95% lang verzuim
- 9,50% gemiddeld verzuimpercentage over de eerste helft van 2018 (SWO)
- 6,3% gemiddeld ziekteverzuim over de eerste helft 2018 binnen onze sector (FCB)

## STAGIAIRES 2018

Stagiaires
Maartje Verbeek
<i>HRM Stagiaire huishoudelijke hulp</i>
Freek Schellekens
<i>Sociaal cultureel werk</i>



# TEAM



**Van links naar rechts** Ton Broos, Ellen Dudok, Mireille Lemmens, Nancy Meeusen, Peter Franken, Riekie van Vugt, Esther van Geest, Jannah van der Wal, Elly Punselie, Sandra van den Nieuwenhuijzen, Saskia Wijlaars, Corrie Marijnissen, Hanna Rennings, Ria van Spijk.

# ORGANOGRAM 2018

## EXTRA SUBSIDIE

Het sociaal domein staat al een paar jaren flink onder druk. Dit komt ook door de vier transities waarbij gemeenten **steeds meer taken** krijgen en die samen met het maatschappelijk middenveld moet uitvoeren. De gemeenteraad van Drimmelen ziet en erkent deze ontwikkeling in zorg en welzijn en stelt extra subsidie ter beschikking. Die is hard nodig om in te springen op de toenemende vraag naar welzijsondersteuning en samenwerking. Daarom is het subsidie vooral ingezet voor uitbreiding van fte.

Uit het jaarverslag blijkt overduidelijk de groei die onze organisatie doormaakt. Steeds meer cliënten en cliëntvragen krijgt SWO te verwerken. Deze vragen worden bovendien ook complexer, zodat er ook meer tijd aan moet worden besteed. Dit geldt ook voor de begeleiding van vrijwilligers. In de rol van samenwerkingspartner wordt SWO ook vaker gevonden. Denk hierbij ook aan maatschappelijke en gemeentelijke beleidsinitiatieven

rond de thema's verkeer en vervoer (AutoMaatje, verkeersbeleid), werk en inkomen (re-integratie, vluchtelingen, armoede), bouwen en wonen (omgevingswet, Wonen met Gemak, toegankelijkheid, dorpsgericht werken), WMO (huishoudelijke hulp, dagbesteding, mantelzorgondersteuning en waardering), Zorg en Welzijn (dementievriendelijke gemeente, lokaal gezondheidsbeleid, inclusieve samenleving, creatief ontmoeten, ontwikkeling de Ganshoek). Vanuit haar strategisch beleid neemt SWO de ruimte voor kwaliteitsverbetering en sociale innovatie. Dit is nodig om de veranderende vraag uit de samenleving te kunnen faciliteren. Immers meer (kwetsbare) mensen blijven langer zelfstandig thuis wonen en de zorg staat steeds meer onder druk. Bovengenoemde ontwikkeling legitimeert in belangrijke mate het extra subsidie dat SWO nodig heeft om haar maatschappelijke taken naar behoren te kunnen blijven uitvoeren.

## Vrijwilligers

- Mireille Lemmens
  - Corrie Marijnissen
  - Karlijn van Peer / Jannah van der Wal
- 2,33 Fte**

## Informele zorg

- Ria van Spijk
  - Elly Punselie
  - Riekje van Vugt
  - Jannah van der Wal
- 2,11 Fte**

## Huishoudelijke hulp

- Ton Broos
  - Ellen Dudok
  - Hanna Rennings
- 1,89 Fte**

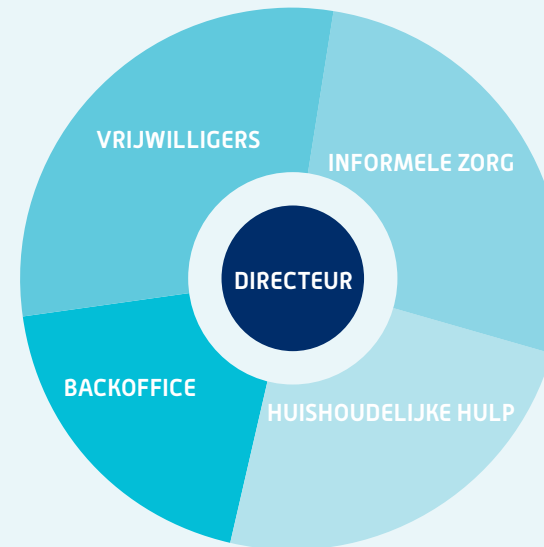
## Backoffice

- Nancy Meeusen
  - Sandra van den Nieuwenhuijzen
  - Saskia Wijlaars
- 1,5 Fte**

## Directeur

- Peter Franken
- 0,89 Fte**

## CLUSTERS





# SOCIALE VEERKRACHT

## SAMENWERKING

Om integrale problemen aan te pakken in de nulde- en eerstelijns is een goede samenwerking nodig tussen zorg en welzijn. Wij vinden het belangrijk om samen met andere organisaties te kijken hoe we samen zorgen voor een integraal en samenhangend aanbod van zorg en maatschappelijke ondersteuning waardoor mensen zo lang mogelijk in de eigen omgeving kunnen blijven wonen.

## DORPSTEAM

We richten ons op inzet van vrijwilligers en mantelzorgers, we ondersteunen en begeleiden hen en we bieden mogelijkheden tot deskundigheidsbevordering. Met deze kernactiviteit nemen we deel aan het dorpssteam.

## DORPSMANAGER

Een gebiedsgerichte aanpak van maatschappelijke vraagstukken levert in Drimmelen steeds meer succes op. We hebben de functie van drie coördinatoren daarom uitgebreid tot dorpsmanager. Deze dorpsmanagers

vervullen een netwerkrol, zijn het aanspreekpunt voor samenwerkingspartners en werken nauw samen met lokale vrijwilligers.

## TAAKVERDELING

- Hooge- en Lage Zwaluwe  
Mireille Lemmens en Riekje van Vugt
- Wagenberg en Terheijden  
Elly Punselie en Karlijn van Peer /  
Jannah van der Wal
- Made en Drimmelen  
Ria van Spijk en Corrie Marijnissen

Deze medewerkers zijn ook werkzaam als coördinator/sociaal makelaar binnen SWO. Twee daarvan zorgen als lid van het dorpssteam ook voor verbinding met de gemeente (Wmo-dorpssteam/ Dorpsgericht Werken).

## SAMENWERKINGSPROJECTEN

- Alzheimercafé Drimmelen-Moerdijk
- Armoede
- Creatief ontmoeten
- Dementievriendelijke gemeente
- Dorpssteam Drimmelen
- Dagbesteding

- Dorpsgericht werken
- Eenzaamheid en kunst
- Ganshoek, wonen, zorg en ontmoeting
- Kergezond Drimmelen
- Koerskaart
- Steunpunten Mantelzorg
- Sociale zaken Drimmelen i.v.m. begeleiding wens WWB-uitkering
- Toegankelijkheid
- Wonen met Gemak
- Vluchtelingenwerk
- Vrijwilligersacademie Drimmelen

# SAMENWERKINGS- EN NETWERKPARTNERS

## LOKAAL

- CJG
- Ergo- en fysiotherapeuten
- Gemeente Drimmelen
- Huisartsenpraktijken (POH)
- KBO afdelingen
- Kerken en parochies
- KBO Kring Drimmelen en Ouderen Belangengroepen (KDOB)
- MDO / LSV
- MEE West-Brabant
- Multi Disciplinair Overleg (MDO)
- Ontmoetingsruimtes
- Prisma
- Sovak
- Stichting ZomerVermaak Terheijden
- Surplus Zorg
- Surplus Welzijn
- Thebe Thuiszorg
- Theek5
- Uitvaartondernemers
- Vluchtelingenwerk
- Welzijn Groep Made
- Woonvizier
- Wijngaerd (zorgcentrum)
- Zorgboerderijen
- Zonnebloem

## REGIONAAL

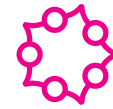
- Alzheimercafé's regio Breda
- Avans Hogeschool
- Ledenvereniging Thebe Extra
- GGD
- GGZ Westelijk Noord-Brabant
- Hogeschool Nijmegen
- NAH netwerk
- Indigo
- Impegno
- Pauwer
- Regio Dongemond Wmo
- RDO Dongemond
- Vitalis college (ROC)

## PROVINCIAAL

- Brabantse Raad voor informele zorg
- KBO Brabant
- VBOB

## LANDELIJK

- Alzheimer Nederland
- ANWB AutoMaatje
- Movisie
- Mezzo - Landelijke vereniging voor Mantelzorger en Vrijwilligerszorg
- Sociaal Werk Nederland



# WONEN

**Het is de wens van veel mensen om zo lang mogelijk thuis te blijven wonen. Wij bieden diensten aan om dit mogelijk te maken en zo bij te dragen aan het welbevinden en welzijn van inwoners van Drimmelen.**

Uit onderzoek blijkt dat inwoners pas aanpassingen aan hun woning doen als het echt nodig is. Met een **wooscan** maken we inzichtelijk welke mogelijkheden er zijn, nu én voor de toekomst. Denk daarbij aan praktische oplossingen zoals een traplift en leuningen in de badkamer. Vrijwilligers kunnen daarbij uitleg geven over de financiële mogelijkheden om de aanpassingen en verbouwingen mogelijk te maken. We zetten de wooscan (preventief) in, in samenwerking met banken, politie, brandweer en zorginstellingen.

De **toegankelijkheid** van woningen en van voorzieningen zoals gemeenschapshuizen, bespreken we in onze contacten met de KBO, huurdersverenigingen en **bewonersgroepen**. De voorlichtingscampagne **Wonen met Gemak** heeft meer dan 1000 huishoudens bereikt.

**Hulp in de huishouding** zorgt voor een schoon huis en welbevinden bij mensen voor wie huishouden fysiek te zwaar is. Dankzij de Hulp kunnen mantelzorgers ook meer aandacht geven aan de naaste die zorg vraagt. De vraag naar Hulp in de huishouding is in 2018 [verder] toegenomen.

**“ Een heerlijk  
opgeruimde tuin...  
wie wil dat nou niet? ”**

Vrijwilligers van de **klussendienst** van SWO zetten zich in voor inwoners met een laag inkomen en een klein netwerk. Tegen een kleine vergoeding voeren ze kortdurende klussen uit.

Daarnaast loopt sinds het voorjaar 2018 een pilot voor inwoners die zich op het online **Platform MPij** aanbieden voor klussen in huis en tuin, tegen een kleine betaling. Het platform ontwikkelt zich als een sociale marktplaats. De pilot loopt door tot eind 2019; tussentijds vindt een evaluatie plaats.

# WONEN CIJFERS 2018 / 2017

## WONEN MET GEMAK

4<sup>4</sup>

vrijwilligers



6<sup>7</sup>

woonscans



## HUISHOUDELIJKE HULP

379<sup>354</sup>

huishoudens



## KLUSSENDIENST

11<sup>9</sup>

vrijwilligers



80<sup>55</sup>

klusjes



## MPIJ

1

vrijwilliger backoffice



2

aanbieders tuinman



1

aanbieder klusjesman



16

tuinonderhoud



2

klusjes in huis



## MAATSCHAPPELIJK EFFECT

0%



PARTICIPATIE

60%



ONDERSTEUNING

40%

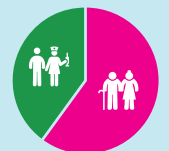


PREVENTIE

0%



SAMENREDZAAMHEID



# ONTMOETING

**Gemeente Drimmelen scoort boven het landelijk gemiddelde als het gaat om eenzaamheid. Uit onderzoek (SWO 2014) blijkt dat het vooral speelt in de kernen Made en Terheijden. Wij stimuleren daarom actief dat inwoners elkaar kunnen ontmoeten en we faciliteren vrijwilligers bij activiteiten. We willen dat de (kwetsbare) inwoners actief blijven, hun sociaal netwerk houden of uitbreiden en maatschappelijk participeren. Ontmoeten is meer dan een leuk uitje, het is ook steun, herkenning en delen.**

Sinds 2015 kunnen inwoners via **Samen is Leuker** ([www.swodrimmelen.nl/SiL](http://www.swodrimmelen.nl/SiL)) een oproep plaatsen om nieuwe mensen te leren kennen. Na de aanvankelijke groei is het aantal oproepjes in 2017 en 2018 gestagneerd. SiL is toen ook begonnen met het organiseren van groepsactiviteiten. Tijdens deze activiteiten is er speciale aandacht voor het stimuleren van de verbinding tussen de deelnemers. Het grote aantal deelnemers aan groepsactiviteiten in 2017 heeft zich in 2018 overigens niet voortgezet. De reden is vooralsnog niet bekend. In 2018 stonden 63 deelnemers ingeschreven bij SiL.

Er hebben 8 deelnemers meegedaan met de zwemactiviteit. Twee activiteiten zijn geannuleerd vanwege te weinig belangstelling. Verder was er voor de tweede keer een SiL cursus van vijf bijeenkomsten (met acht deelnemers). Deze is positief ontvangen en wordt voortgezet in een koffie ochtend met een goed gesprek.

Vrijwilligers kunnen jaarlijks een cursus **netwerkcoaching** volgen. Na de cursus kunnen ze als maatje cliënten begeleiden bij het vergroten of verbeteren van hun sociale leven. De negen deelnemers in 2018 waardeerden de cursus met een 8,6. We merken dat veel cursisten, na een tijdje netwerkcoach

te zijn geweest, hun pad vervolgen en elders sociaal actief worden.

We organiseren ook informatieve én ontspannende bijeenkomsten waar **mantelzorgers** >> elkaar kunnen ontmoeten en ervaringen uitwisselen. Er is daarbij veel belangstelling geweest van een groep mantelzorgers van mensen met psychosociale problematiek.

We maken ontmoetingsactiviteiten mogelijk door vijf **gemeenschapshuizen** te huren. De activiteiten worden georganiseerd door vrijwilligers. Daar waar nodig zorgen beroepskrachten van SWO voor ondersteuning.

Dit geldt ook voor de steunpunten Kloosterhof en Patrijspoort in Made. Samen met thuiszorgorganisatie Thebe hebben we in De Kloosterhof met alle bewoners en mantelzorgers gesproken over hun wensen. Uit deze gesprekken blijkt dat de bewoners, vanwege hun afnemende gezondheid, geen behoefte meer hebben aan activiteiten in de ontmoetingsruimte. De sfeer tussen de

bewoners onderling is zeer kwetsbaar en laat zich moeilijk op afstand beïnvloeden. Dit zien we ook terug komen bij steunpunt Patrijspoort.

Wij zijn betrokken bij twee van de zeven **eetpunten** die worden georganiseerd door vrijwilligers. In De Kloosterhof en Plexat begeleiden we zes vrijwilligers. In gemeenschapshuis Plexat bieden vrijwilligers van de Dorpsraad Wagenberg en SWO één dag per week **dagbesteding** aan voor mensen die, vanwege bijv. dementie, moeite hebben om aan de reguliere activiteiten deel te blijven nemen. Zo is er iedere week zitgymnastiek door een fysiotherapeute, een gezamenlijke maaltijd en eenvoudige activiteiten waar iedereen aan kan deelnemen. Gemiddeld twintig personen maken gebruik van de dagbesteding.

In 2018 is de ontwikkeling van de nieuwe ontmoetingsruimte bij de **Ganshoek** in Lage Zwaluwe weer een stap dichterbij gekomen. Het oude zorgcentrum is gesloopt en er zijn 40



# ONTMOETING

appartementen en 24 verpleegeenheden voor in de plaats gekomen. Medio 2019 wordt de nieuwe ontmoetingsruimte in gebruik genomen en hevelen we de activiteiten van Den Domp over. De ontmoetingsruimte wordt een bruisend centrum voor alle bewoners in en rond de Ganshoek en met name oudere inwoners van Lage Zwaluwe. Met alle samenwerkingspartners komen we met een gezamenlijk activiteitenaanbod en Surplus-Welzijn wordt verantwoordelijk voor de exploitatie van de ruimte. Helaas is deze nog niet dekkend; we zijn hierover in gesprek met de gemeente.

Tot slot: in 2018 zijn ook weer 1.000 activiteitengidsen verspreid om alle activiteiten bekendheid te geven.

“ Tijdens de SiL cursus voelde ik gelijkwaardigheid en de gesprekken deden me goed, op deze manier komt het tot een diepgaander gesprek dan op de meeste koffiemomenten elders.”

“ Door de cursus netwerkcoaching ben ik flink in beweging gekomen en nadat de cliënt die ik als netwerkcoach begeleidde is overleden, ben ik via jullie aan de slag gegaan als creatief vrijwilliger bij Creatief ontmoeten van Surplus. Dit past nog beter bij mijn passie.”

# ONTMOETING CIJFERS 2018 / 2017

## SAMEN IS LEUKER

63<sup>62</sup>

deelnemers totaal



1<sup>7</sup>

nieuwe cliënten



8<sup>9</sup>

deelnemers activiteit



8

deelnemers cursus



3

bijeenkomsten/activiteiten



5

activiteiten georganiseerd  
(2 zijn geannuleerd vanwege  
te weinig inschrijvingen)



3

bijeenkomsten cursus SiL



## NETWERKCOACH

9<sup>10</sup>

netwerkcoaches opgeleid



## GEMEENSCHAPSHUIZEN

5

gemeenschapshuizen  
door SWO gehuurd



30

Bezoekers (gemiddeld)  
per middag in diverse locaties



## EETPUNTEN

7<sup>7</sup>

eetpunten



2<sup>2</sup>

eetpunten waarbij SWO betrokken is



6<sup>6</sup>

vrijwilligers die bij deze  
2 eetpunten actief zijn



## STEUNPUNTEN

2

bewonerscommissies, waarbij SWO op  
afroep begeleidt in Kloosterhof  
en Patrijspoort



## ACTIVITEITENGIDS (PR)

1.000

activiteitengidsen verspreid



## MAATSCHAPPELIJK EFFECT

30%



PARTICIPATIE

20%



ONDERSTEUNING

20%



PREVENTIE

30%



SAMENREDZAAMHEID





# ZORG EN ONDERSTEUNING

**Positieve gezondheid is het vermogen van mensen om met de fysieke, emotionele en sociale uitdagingen in het leven om te gaan. Wij organiseren activiteiten, informeren, adviseren en stimuleren mensen, zodat zij zoveel mogelijk eigen regie kunnen blijven voeren en zich gesteund voelen.**

Samen met fysiotherapeuten, ergotherapeuten, thuiszorgorganisaties en gemeente organiseren we **Fit en vitaal** bijeenkomsten. Dit om een persoonlijk gezondheidsadvies te geven en een gezonde levensstijl te stimuleren.

Drimmelen wil een dementievriendelijke gemeente zijn. Wij dragen hieraan bij door deelname aan het lokaal en regionaal overleg en we verzorgen trainingen voor vrijwilligers. Maandelijks is er een **Alzheimer café** voor mensen met dementie, hun naasten en belangstellenden. Bezoekers kunnen in alle openheid met elkaar praten over het leven met dementie. Daarnaast organiseerden we in 2018 ook een **Cursus omgaan met dementie** voor familieleden en naasten.

Het vinden van mensen die mantelzorg verlenen en het versterken van de

positie van mantelzorgers is een belangrijke taak van onze **mantelzorgondersteuning**. Dit doen we door middel van o.a. een postercampagne, de SWO pagina in het weekblad en bezoek aan basisscholen. Ook de jaarlijkse **mantelzorgwaardering** zorgt ervoor dat er meer mantelzorgers in beeld komen bij ons.

**“Eigen regie en activiteit maken gelukkig.”**

Mantelzorgers moeten de zorg in kunnen passen in hun eigen leven. Wij zorgen daarbij voor ondersteuning op maat met een **mantelzorgprogramma** voor **jonge, werkende en oudere man-**

**telzorgers**. Hierbij staat **lotgenoten-contact, ontspanning** en het aanreiken van kennis en adviezen centraal.

Op meerdere manieren dragen we bij aan het vergroten van **kennis** bij mantelzorgers en vrijwilligers. Zo organiseerden we voor mantelzorgers van mensen met psychische problematiek een bijeenkomst waarbij handvaten werden geboden voor de omgang waarbij grenzen aangeven erg belangrijk is.

We organiseerden ook een themabijeenkomst NAH. Er was heel veel belangstelling voor deze bijeenkomst, maar er waren wel te veel prikkels voor mensen met NAH zelf.

Via vrijwillige **Cliëntondersteuners** ondersteunen we cliënten en hun mantelzorgers bij hun keukentafelgesprek voor een Wmo-voorziening.

**Zorgvrijwilligers** bieden **hulp** en ondersteuning aan zelfstandig wonende mensen van alle leeftijden met een beperking. Ook kunnen zorgvrijwilligers zich inzetten voor vervangende

mantelzorg/respijtzorg. Ze bevorderen daarbij de zelfredzaamheid van kwetsbare, eenzame mensen bij wie vaak sprake is van meerdere problemen. Het aantal inwoners met een complexe hulpvraag is in 2018 verder toe genomen. Daar waar professionele zorg nog niet begonnen is of eindigt kunnen vrijwilligers (tijdelijk) ondersteuning bieden. De hulp kan bestaan uit: gezelschap bieden, samen een boodschap doen, hulp bieden bij hobby of sport, begeleiding naar arts of een wandeling maken. Ook kan de vrijwilliger ondersteuning bieden bij het verwerken van een ziekte en het verwerken van de draagkracht en zelfstandigheid.

# ZORG EN ONDERSTEUNING CIJFERS 2018 / 2017

## FIT EN VITAAL

**1**

bijeenkomst



**20**

deelnemers



## ZORGVRIJWILLIGERS

**85** <sup>75</sup>

Zorgvrijwilligers



**103** <sup>103</sup>

Koppelingen van diensten met zorgvrijwilligers



## CURSUSSEN EN TRAININGEN

**9** <sup>10</sup>

netwerkcoaches opgeleid



**9**

vrijwilligers aanwezig bij het Informele stampotten-overleg



**16**

deelnemers 'rolstoelworkshop' voor mantelzorgers en vrijwilligers

**15**

deelnemers aan maandelijks clientoverleg voor zorgvrijwilligers met Lida v.d. Aa

**7**

deelnemers inlooppiddag voor zorgvrijwilligers

**22**

deelnemers cursus 'Dementie voor vrijwilligers'

## CLIËNTEN

**179** <sup>158</sup> cliënten totaal

**61** <sup>68</sup> nieuwe cliënten

**118** cliënten 31-12-2018

## SOORTEN HULPVRAGEN

**59** <sup>27</sup> cliënten met eenzaamheid en klein netwerk

**40** <sup>24</sup> cliënten met psychische problematiek

**16** <sup>16</sup> cliënten met dementie

**15** <sup>13</sup> cliënten met NAH

**13** <sup>11</sup> cliënten met een chronische ziekte

**10** <sup>10</sup> cliënten met ernstige of levensbedreigende ziekte

**20** <sup>5</sup> cliënten met overbelaste mantelzorgers

**5** <sup>4</sup> cliënten met verstandelijke beperking

**2** <sup>3</sup> cliënten met verstoorde rouwverwerking

**2** <sup>3</sup> cliënten die te maken hebben met huiselijk geweld

**1** <sup>1</sup> cliënten die zorg mijden

## MAATSCHAPPELIJK EFFECT

25%



PARTICIPATIE

25%



ONDERSTEUNING

25%



PREVENTIE

25%



SAMENREDZAAMHEID



# ZORG EN ONDERSTEUNING CIJFERS 2018 / 2017

## MANTELZORG

**1036** <sup>855</sup>

mantelzorgers ondersteund



**164** <sup>180</sup>

nieuwkomers



**100** <sup>82</sup>

gesloten dossiers



**480** <sup>46%</sup>

mantelzorgers is jonger dan 65 jaar met baan en/of gezin



**88** <sup>64</sup>

jonge mantelzorgers (van 8-23 jaar)



**217** <sup>210</sup>

huis- en bureaubezoeken



**560** <sup>505</sup>

toegekende aanvragen mantelzorgwaardering



**79** <sup>58</sup>

cadeaubonnen voor de jonge mantelzorgers



## LEERZAAM/INFORMATIEF

- Themamiddag NAH: **33 deelnemers**
- 4 bijeenkomsten omgaan met dementie + 1 terugkombijeenkomst: **14 deelnemers**
- Mantelzorg café voor werkende mantelzorgers 'Thema respijtzorg': **14 deelnemers**
- Sportmiddag voor mantelzorgers: **2 deelnemers**
- 2 Inloopochtenden in Hooge en Lage Zwaluwe: **12 deelnemers**

## ONTSPANNING EN LOTGENOTENCONTACT

- 2 natuuractiviteiten in Terheijden: **29 deelnemers**
- Dag van de Mantelzorg in Hooge Zwaluwe: **160 deelnemers**
- Bowlen voor jonge mantelzorgers: **25 deelnemers**
- Dag van de Mantelzorgers voor jonge mantelzorgers Cross-jump & Koeckers: **34 deelnemers**
- Friet & Film voor mantelzorgers: **10 deelnemers**
- In het Witte Kerkje gespreksgroep: **9 deelnemers**

Ondersteuning van mantelzorgers van mensen met dementie krijgt speciale aandacht door:

- Het maandelijks organiseren van het Alzheimercafé. **Gemiddeld tussen de 30-40 bezoekers.**
- De jaarlijkse Alzheimer dag is dit jaar in samenwerking met De Wijngaerd georganiseerd: Thema: Kom het beleven. Met o.a. Dementiebril, Braintrainer. **60 Deelnemers.**

- Bijeenkomsten van de Focusgroep waar knelpunten steeds zichtbaarder worden in de gemeente Drimmelen. Deelnemers zijn de lokale welzijn- en zorgorganisaties en Gemeente Drimmelen.

## CLIËNTONDERSTEUNERS

**4** <sup>4</sup>

vrijwilligers



**15** <sup>15</sup>

hulpvragen



## MAATSCHAPPELIJK EFFECT

EFFECT

**25%**



PARTICIPATIE

**25%**



ONDERSTEUNING

**25%**



PREVENTIE

**25%**



SAMENREDZAAMHEID







# INKOMEN

**Als de levensomstandigheden veranderen, komt er vaak heel wat op iemand af. Niet iedereen is dan even goed thuis in de mogelijkheden en regels rond financiën, wonen, zorg, welzijn en sociale zekerheid. Wij bieden daarom op verschillende manieren een helpende hand.**

Wij ondersteunen mensen die knelpunten ervaren op financieel gebied. Dat zijn vooral mensen die in de problemen komen door een life time event zoals een echtscheiding, ziekte, overlijden of ontslag. Het doel is dan het op orde krijgen van het huishoudboekje, zodat iemand zelf de regie weer in eigen hand kan nemen. Soms is het al voldoende om een betere manier van archiveren aan te leren, inzicht en overzicht in de financiën te geven en mogelijkheden voor extra middelen te zoeken. De diensten **belastingsservice**, het **formulierenspreekuur**, de **thuisadministratie** en **advies** kunnen we aanbieden dankzij vrijwilligers.

Vooraf door de ondersteuning op de financiën vermindert de stress bij mensen en kunnen ze de verantwoordelijkheid weer terugnemen. Door het aanvragen van extra financiële moge-

lijkheden (toeslagen), krijgen mensen meer armslag, meer mogelijkheden om deel te nemen aan het sociale leven en toegang tot een gezondere levensstijl. Opvallend is ook dat er bij vragen rondom financiën vaak een stapeling van meerdere problemen is. De financiële dienst is een veilige ingang om mensen beter te leren kennen en ze eventueel te begeleiden naar andere diensten en instanties. Door in een vroeg stadium iets te betekenen, wordt erger voorkomen.

De vrijwillige **adviseurs** ondersteunen inwoners van Drimmelen ook bij het zoeken naar antwoorden op het terrein van wonen, zorg, welzijn en sociale zekerheid. De adviseurs zijn laagdrempelig en gemakkelijk benaderbaar. Ze zijn aanwezig op verschillende locaties en ze zijn bekend bij organisaties zoals ouderenbonden. De deskundigheid

van de adviseurs is hoog: zij krijgen begeleiding van de beroepskrachten van SWO en worden opgeleid en bijgeschoold. We werken hierbij nauw samen met KBO Kring Drimmelen en Ouderen Belangengroepen (KDOB) en de Verenigde Bonden Overleg Brabant (VBOB).

**“Deze vrijwilligers spelen op het juiste moment een belangrijke rol.”**

Afgelopen jaren zien we de hulpvraag toenemen bij jongere, alleenstaande vrouwen met kinderen, waaronder ook statushouders die geen begeleiding meer krijgen van Vluchtelingenwerk. Al sinds 1999 werken KDOB en SWO samen ten aanzien van de vrijwillige ouderenadvisering, belastingsservice en daar kwam in 2015 cliëntondersteuning bij. Deze mondelinge afspraak

ken zijn verwoord in een convenant wat door beide besturen ondertekent is. Hierin staan afspraken t.a.v. de opleiding, bijscholing en begeleiding van de vrijwilligers, communicatie en PR van deze diensten en de rapportage door de vrijwilligers. De financiering van de opleidingsmogelijkheden van de vrijwilligers door KBO-Brabant is komen te vervallen. De KDOB heeft een financiële toezegging ontvangen van de gemeente zodat de diverse opleidingen in stand gehouden kunnen worden.

# INKOMEN CIJFERS 2018 / 2017

## BELASTINGSERVICE

**10**<sup>11</sup>

vrijwilligers

**278**<sup>234</sup>

aangiftes verzorgd

## FORMULIERENSPEEKUUR

**2**<sup>2</sup>

vrijwilligers



**19**<sup>7</sup>

hulpvragen



**10**<sup>10</sup>

vergaderingen met  
vrijwilligersgroepen



## SPREEKUUR VRIJWILLIGE ADVISEURS

Wekelijks in Made en Lage Zwaluwe.



## THUISADMINISTRATIE

**9**<sup>10</sup>

vrijwilligers



**14**<sup>4</sup>

aanvragen



**28**<sup>26</sup>

casussen



## OUDERENADVISEURS

**13**<sup>15</sup>

vrijwilligers



**149**<sup>116</sup>

hulpvragen



## MAATSCHAPPELIJK EFFECT

10%



PARTICIPATIE

30%



ONDERSTEUNING

20%



PREVENTIE

40%



SAMENREDZAAMHEID



20

# VERKEER EN VERVOER

**Wij ondersteunen bij vervoersvragen en knelpunten om minder mobiele mensen de mogelijkheid te bieden om zo lang mogelijk deel te nemen aan het sociaal maatschappelijk leven.**

Vanuit een initiatief van KBO en met subsidie van de gemeente zijn we per maart 2018 gestart met **ANWB AutoMaatje**. Binnen onze gemeente zijn heel veel mensen minder mobiel en voor hun vervoer afhankelijk van anderen. AutoMaatje is een vervoersservice waarbij vrijwilligers minder mobiele plaatsgenoten vervoeren tegen een kleine onkostenvergoeding.

Elke rit is meer dan vervoer alleen. Elke rit betekent een nieuw sociaal contact, een gesprek tussen deelnemer en chauffeur. De vrijwillige chauffeur kan eventueel ook mee naar een doktersbezoek of helpen bij de boodschappen doen.

De backoffice is inmiddels ingericht en wordt sinds september compleet door vrijwilligers gerund. De programmanager van ANWB AutoMaatje heeft aangegeven dat het uitrollen van

het project in Drimmelen een halfjaar voorloopt op andere gemeenten.

Inwoners kunnen al langer een beroep doen op **mobilitaconsulenten**. Deze consulenten geven informatie en advies over gebruik van het openbaar vervoer. Ze gaan (op afspraak) mee om te oefenen, helpen bij het aanvragen van een OV-chipkaart, geven uitleg hoe het opwaarderen en in- en uitchecken werkt. Daarnaast zijn er ook (goed bezochte) OV opstapdagen waarbij de mobilitaconsulent aanwezig is.

De aanvraag komt meestal via het WMO-loket. Als in de praktijk blijkt dat dat het zelfstandig gebruik van het openbaar vervoer niet haalbaar is, verwijst men naar AutoMaatje of Deeltaxi.

Vrijwillige **adviseurs** helpen bij het aanvragen van een Deeltaxipas. Is er sprake

van een 'keukentafelgesprek' dan kan een cliëntondersteuner helpen.

Doordat er zo veel verschillende diensten zijn gericht op mobiliteit kunnen we steeds meer maatwerk leveren. Door de komst van AutoMaatje is het voor mensen gemakkelijker en laagdrempeliger om noodzakelijke en gewenste ritten onafhankelijk te doen.

**“ Voor deze deelnemer neem ik altijd de tijd, hij staat er op me te bedanken met een kopje koffie.”**

In 2014 is een scootmobielgroep in Made opgericht door de buurtsportcoach van Surplus welzijn. Op verzoek van de vrijwilligers is de begeleiding in 2018 overgedragen aan SWO. De groep gaat met begeleiding van

vrijwilligers samen op pad in de regio. De vrijwilligers bewaken de veiligheid, plannen de route en handelen in geval van calamiteiten. Tevens is in 2018 verkeersregelvoorzichting gegeven voor de deelnemers door een vrijwilliger van VVN.

# VERKEER EN VERVOER CIJFERS 2018 / 2017

## AUTOMAATJE

**31**

vrijwillige chauffeurs



**7**

vrijwilligers backoffice  
(planners en intakers)



**134**

inschrijvingen



**556**

ritten verzorgd



**4**

bijeenkomsten georganiseerd  
voor chauffeurs waarvan

**2**

deskundigheidsbevordering

## MOBILITEITSADVISEURS

**3**<sup>2</sup>

vrijwilligers



**4**<sup>4</sup>

hulpvragen



## SCOOTMOBIELGROEP

**15-20**

deelnemers



**6**

vrijwilligers



**18**

tochten



**1**

verkeersuitleg door VVN



## MAATSCHAPPELIJK EFFECT

40%



PARTICIPATIE

10%



ONDERSTEUNING

10%



PREVENTIE

40%



SAMENREDZAAMHEID





# VRIJWILLIGERSWERK EN EDUCATIE

Vrijwilligerswerk neemt in onze participatiemaatschappij een steeds belangrijker plaats in. Vrijwilligers zijn actief voor organisaties en burgers met activiteiten en ondersteuning. Het Vrijwilligers Informatiepunt (VIP) vervult hierbij een stimulerende, ondersteunende en verbindende rol. Vooral vrijwilligersorganisaties, mensen met een (WWB)uitkering, mensen die (even) geen betaalde baan hebben, met pensioen gaan of een zinvolle dagbesteding zoeken en statushouders maken veel gebruik van VIP.

Het VIP koppelt vraag en aanbod aan elkaar, adviseert aan vrijwilligersorganisaties en ondersteunt **Vrijwilligers Academie Drimmelen (VAD)** waar nodig.

Door het doen van vrijwilligerswerk hebben mensen een zinvolle dagbesteding. Zij ontwikkelen nieuwe competenties en vaardigheden en verkleinen de afstand tot de arbeidsmarkt. Vrijwilliger worden is hierdoor onder meer zinvol als re-integratie instrument en kan een heel goede, zinvolle vervanger zijn van betaald werk. VIP doet dit onder meer in opdracht van de gemeente Drimmelen, zowel qua re-integratie en als dagbesteding.

Er is een toename van het bemiddelen van mensen met een uitkering en van statushouders. Het aantal vrijwilligers dat

via VIP vrijwilligerswerk zoekt is stabiel. Wensen en voorkeuren voor vrijwilligerswerk is aan het veranderen. Mensen geven steeds meer de voorkeur aan tijdelijk en projectmatig vrijwilligerswerk. Ook de inhoud van het vrijwilligerswerk verandert in taken, complexiteit van vragen en het nemen van meer verantwoordelijkheid.

“ Als vrijwilliger kunnen doen waar ik goed in ben, daar word ik vrolijk van.”

De VAD is aan het groeien, zowel het cursusaanbod en het aantal cursisten neemt toe. Het educatieve element van vrijwilligerswerk wordt hierdoor groter. Er is in 2018 een toename te zien van vragen van organisaties en samenwerkingspartners om advies of ondersteuning. Dit helpt organisaties om zich beter te ontwikkelen, waardoor het voor vrijwilligers weer een fijnere plek wordt om te werken.

Bij SWO hebben 15 vrijwilligers waardevolle werkervaring opgedaan en zijn daarna uitgestroomd naar een betaalde baan. Ook zien we juist andersom dat mensen die eerder een betaalde baan hadden bij SWO (huishoudelijke hulpen), na hun pensioen actief en betrokken blijven als vrijwilliger.



# VRIJWILLIGERSWERK EN EDUCATIE CIJFERS 2018 / 2017

## SUCCESSVOLLE BEMIDDELING

80<sup>87</sup>

aanmeldingen  
vrijwilligers waarvan



63<sup>70</sup>

bemiddeld  
(15 statushouders)



43<sup>49</sup>

bemiddelingsgesprekken  
gevoerd



11<sup>20</sup>

keer is er begeleiding  
geweest bij gesprekken



23<sup>19</sup>

mensen zijn bemiddeld  
met een uitkering in de  
gemeente Drimmelen



11

personen met een andere  
vorm van uitkering



## VACATURES

70<sup>35</sup>

nieuwe vacatures



## ONDERSTEUNING/CURSUSSEN

18<sup>13</sup>

ondersteuning gegeven  
aan vrijwilligersorganisaties



25<sup>17</sup>

cursussen gegeven  
door VAD



163<sup>142</sup>

totaal bereikte  
cursisten via VAD



6<sup>5</sup>

cursussen gegeven  
door SWO:



- Werven van jonge vrijwilligers
- Omdenken
- Begeleiden van vrijwilligers
- AVG: de nieuwe privacy wetgeving
- Sociale kaart Drimmelen
- Netwerkcoach

51<sup>51</sup>

bereikte cursisten  
door SWO



## PR EN COMMUNICATIE

Het is belangrijk dat het vrijwilligers-  
werk veel aandacht krijgt. Hiervoor  
zijn de volgende middelen ingezet:

200<sup>200</sup>

vacatures in 't Carillon en  
Rondom de Toren: om de twee  
weken 4 vacatures.



32<sup>14</sup>

organisaties op de  
Vrijwilligersmarkt /event



175<sup>75</sup>

bezoekers op de  
Vrijwilligersmarkt /event



## OVERIGE PR ACTIVITEITEN

- Website VIP met actuele vacatures
- Vrijwilligersmarkt zorg maart 2018
- Artikelen in 't Carillon over  
vrijwilligerswerk en interviews (17)
- Informatie op kabelkrant Omroep  
Drimmelen en 'wij zijn Drimmelen'

## MAATSCHAPPELIJK EFFECT

50%



PARTICIPATIE

0%



ONDERSTEUNING

0%



PREVENTIE

50%



SAMENREDZAAMHEID





# HUISHOUDELIJKE HULP

Via persoonlijke bemiddeling zorgt SWO voor een passende en duurzame koppeling van cliënt en huishoudelijke hulp. Daarnaast voert SWO alle bijbehorende administratieve werkzaamheden uit zoals urenregistratie, uitbetalingen aan hulpen en facturatie. Het persoonlijke contact van SWO medewerkers en huishoudelijke hulpen met cliënten zorgt ervoor dat eventuele andere welzijns- of zorgvragen tijdig gesignaleerd worden.

## STIJGENDE LIJN

Ook in 2018 heeft de stijgende lijn van het aantal klanten doorgezet. Ten opzichte van 2017 bedroeg de stijging 7,1%. Het aantal hulpen nam af met 4, maar dit is gelukkig niet ten koste gegaan van de kwaliteit van onze dienstverlening. De benodigde vervangingen in de vakantieperiode zijn succesvol ingevuld.

## ONDERAANNEMERSCHAP WLZ

Het aantal WLZ-indicaties neemt nog steeds toe, de samenwerking met de betrokken hoofdaanemers loopt erg goed. De communicatielijnen zijn korter geworden en de administratie is merkbaar verbeterd.

## PARTICULIERE KLANTEN

Het aantal mensen dat direct een beroep doet op ons voor een hulp is wat afgenomen.

## TRANSITIE NAAR 'ZORG IN NATURA AANBIEDER'

Eind juli 2018 besloot de gemeenteraad definitief dat we in 2019 geen huishoudelijke hulp meer mogen leveren via de 'Dienstverlening aan huis regeling'.

Het bestuur van SWO Drimmelen heeft er daarom voor gekozen dat SWO Huishoudelijke Hulp in 2019 doorgaat als 'zorg in natura aanbieder' onder de nieuwe stichting SWO Thuis.

Deze verandering had wel de nodige voeten in de aarde. Zo heeft de tweede helft van 2018 volledig in het teken gestaan van de **transitie**. Concreet

betekende dit dat er veel extra inzet van het personeel nodig was om zowel de bestaande dienstverlening voor te zetten als de transitie in goede banen te leiden. Het werkgeverschap van SWO Thuis betekent dat er opnieuw moest worden aanbesteed en dat we de administratie en planning op een volstrekt nieuwe wijze moesten inrichten vóór 2019. Het **werkgeverschap** dwingt ons ook om conform de cao-VVT te werken en legt ons HR-verplichtingen op richting huishoudelijke hulpen.

## “ Méér dan alleen hulp aan huis ”

Een toelatingseis om zorgaanbieder voor de regio Dongemond te worden is dat SWO Thuis zich houdt aan de gestelde kwaliteitseisen. Om hieraan te voldoen heeft SWO Thuis gekozen om een ISO 9001 certificaat te behalen. In september 2018 zijn we hiermee gestart. Een onzeker aspect van deze transitie was dat alle klanten opnieuw voor een

zorgaanbieder moesten kiezen. Zoals nu blijkt heeft uiteindelijk 95% voor SWO Thuis gekozen. We mogen deze **loyaliteit** zeker toeschrijven aan de kwaliteit en goede contacten die er vanaf 2010 zijn opgebouwd. Ditzelfde geldt ook voor de goede band met de huishoudelijke hulpen. Er is uiteindelijk maar één hulp overgestapt naar een andere zorgaanbieder, alle andere hulpen zijn in november-december 2018 in dienst gekomen bij SWO Thuis.

# HUISHOUDELIJKE HULP CIJFERS 2018 / 2017

## HUISHOUDELIJKE HULP

**379** <sup>354</sup>

geïndiceerde cliënten in 2018  
(inclusief 8 HBH2 en 9 WLZ)



**520** <sup>550</sup>

bemiddelingen in 2018



**72** <sup>110</sup>

nieuwe klanten



**47** <sup>63</sup>

klanten zijn gestopt



**298**

cliënten betalen automatisch



**44278** <sup>43500</sup>

uren gewerkt door de huishoudelijke hulpen in 2018



**4480**

verzonden werkbriefjes



**1%**

ziektepercentage onder huishoudelijke hulpen



**8** <sup>11</sup>

cliënten betrokken in 2018 rechtstreeks hun huishoudelijke hulp bij SWO zonder tussenkomst van het Wmo-loket.



**125** <sup>129</sup>

huishoudelijke hulpen gemiddeld



**730.000,00**

euro totale omzet

**1,9**

fte in dienst bij SWO voor de uitvoering van de service en bemiddelingstaak voor huishoudelijke hulp.



## MAATSCHAPPELIJK EFFECT

0%



PARTICIPATIE

70%



ONDERSTEUNING

30%

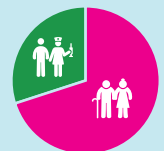


PREVENTIE

0%



SAMENREDZAAMHEID



## BEREIK SWO IN BEELD

VRIJWILLIGERS

238



MANTELZORGERS

1.036



CLIËNTEN

481



CLIËNTEN  
HUISHOUDELIJKE HULP

379



HUISHOUDELIJKE  
HULPEN

125



WAARDERING  
MANTELZORGERS

560



WAARDERING  
JONGE MANTELZORGERS

79



ONDERSTEUNINGSVRAGEN

1.439



GEMEENSCHAPSHUIZEN  
BEZOEKERS PER DAG

140



# CONTACT



**SWO**  
DRIMMELLEN



**Wonen**  
SWO DRIMMELLEN



**Ontmoeting**  
SWO DRIMMELLEN



**Zorg & Ondersteuning**  
SWO DRIMMELLEN



**Inkomen**  
SWO DRIMMELLEN



**Verkeer & Vervoer**  
SWO DRIMMELLEN



**Vrijwilligerswerk & Educatie**  
SWO DRIMMELLEN



**Huishoudelijke Hulp**  
SWO DRIMMELLEN

## SWO DRIMMELLEN

Het Vierendeel 6  
4921 LC Made  
0162 45 18 94  
info@swodrimmelen.nl  
www.swodrimmelen.nl